



# T.C NALLIHAN KAYMAKAMLIĞI

## TAPDUK EMRE İMAM HATİP ORTAOKULU

### 2024-2028 STRATEJİK PLAN



0312 785 58 57



<https://tapdukemreiho.meb.k12.tr/>



Aliğa Mahallesi  
Olukbaşı Sokak No 4  
Nallihan / ANKARA



## Okul/Kurum Bilgileri

<b>İli: ANKARA</b>		<b>İlçesi: NALLIHAN</b>	
<b>Adres:</b>	Aliğa Mah. Olukbaşı Sok. No:4 Nallihan/ANKARA	<b>Coğrafi Konum (link)</b>	Enlem: 40.18681412464311 Boylam : 31.35107193896488
<b>Telefon Numarası:</b>	0 312 785 58 57	<b>Faks Numarası:</b>	0312 785 58 57
<b>e- Posta Adresi:</b>	<a href="mailto:711561@meb.k12.tr">711561@meb.k12.tr</a>	<b>Web sayfası adresi:</b>	<a href="http://tapdukemreiho.meb.k12.tr/">http://tapdukemreiho.meb.k12.tr/</a>
<b>Kurum Kodu:</b>	711561	<b>Öğretim Şekli:</b>	Tam Gün (Tam Gün/İkili Eğitim)

# SUNUŞ

Okulumuz 2012-2013 eđitim ğretim yılında, 6287 sayılı “İlkğretim ve Eđitim Kanunu ile bazı kanunlarda deđişiklik yapılmasına dair kanun” geređi 4+4+4 zorunlu eđitim sistemine geilmesi sonucunda hizmet vermeye bařlayan bir kurumdur.

Okulumuz, daha iyi bir eđitim seviyesine ulařma dřüncesiyle srekli yenilenmeyi ve geliřmeyi kendisine ilke edinmeyi amalamaktadır. Kalite kltr oluřturmak iin eđitim ve ğretim bařta olmakzere insan kaynakları ve kurumsallařma, sosyal faaliyetler, alt yapı, toplumla iliřkiler ve kurumlar arası iliřkileri kapsayan stratejik plan hazırlanmıřtır.

Tapduk Emre İmam Hatip Ortaokulu olarak en byk amacımız đrencilerimizi yalnızca birst eđitim kurumuna geirmek deđil, okuyan, sorgulayan, sorumluluklarının bilincinde, ideal sahibi ve insanlıđa hizmet sevgisiyle dolu kaliteli nesiller yetiřtirmektir. Bunu ilke edinen idare ve ğretmen kadrosuyla bizler bunu bařarabilecek yeterliliđi ve potansiyeli kendimizde grmekte ve zverili bir řekilde tm azmimizle alıřmaktayız.

Tapduk Emre İmam Hatip Ortaokulu Stratejik Planında (2024–2028) belirtilen ama ve hedeflere ulařmamızın okulumuzun geliřme ve kurumsallařma srelerine nemli katkılar sađlayacađına ve okulumuzun rnek bir okul olacađına inanmaktayız.

Planın hazırlanmasında emeđi geen Stratejik Plan Hazırlamast Ekibine, Stratejik Plan Hazırlama ekibine, tm ğretmen, đrenci ve velilerimize teřekkr eder, planının okulumuza hayırlar getirmesini temenni ederim.

Mustafa AKTAŞ

Okul Mdr V.

# İÇİNDEKİLER

*İçindekiler bölümü hazırlanırken ve planın sayfa tasarımı yapılırken aşağıda verilen sıralama dikkate alınmalıdır.*

## **1. GİRİŞ VE STRATEJİK PLANIN HAZIRLIK SÜRECİ**

- 1.1. Strateji Geliştirme Kurulu ve Stratejik Plan Ekibi
- 1.2. Planlama Süreci

## **2. DURUM ANALİZİ**

- 2.1. Kurumsal Tarihçe
- 2.2. Uygulanmakta Olan Planın Değerlendirilmesi
- 2.3. Mevzuat Analizi
- 2.4. Üst Politika Belgelerinin Analizi
- 2.5. Faaliyet Alanları ile Ürün ve Hizmetlerin Belirlenmesi
- 2.6. Paydaş Analizi
- 2.7. Kuruluş İçi Analiz

- 2.7.1. Teşkilat Yapısı
- 2.7.2. İnsan Kaynakları
- 2.7.3. Teknolojik Düzey
- 2.7.4. Mali Kaynaklar
- 2.7.5. İstatistik Veriler

2.8. Dış Çevre Analizi (Politik, Ekonomik, Sosyal, Teknolojik, Yasal ve Çevresel Çevre Analizi -PESTLE)

2.9. Güçlü ve Zayıf Yönler ile Fırsatlar ve Tehditler (GZFT) Analizi

2.10. Tespit ve İhtiyaçların Belirlenmesi

## **3. GELECEĞE BAKIŞ**

- 3.1. Misyon
- 3.2. Vizyon
- 3.3. Temel Değerler

## **4. AMAÇ, HEDEF VE STRATEJİLERİN BELİRLENMESİ**

- 4.1. Amaçlar
- 4.2. Hedefler
- 4.3. Performans Göstergeleri
- 4.4. Stratejilerin Belirlenmesi
- 4.5. Maliyetlendirme

## **5. İZLEME VE DEĞERLENDİRME**

## **6. Tablo/Şekil/Grafikler/Ekler**

# 1. GİRİŞ VE STRATEJİK PLANIN HAZIRLIK SÜRECİ

## 1.1. Strateji Geliştirme Kurulu ve Stratejik Plan Ekibi

**Strateji Geliştirme Kurulu:** Okul müdürünün başkanlığında, bir okul müdür yardımcısı, bir öğretmen ve okul/aile birliği başkanı ile bir **yönetim kurulu üyesi** olmak üzere 5 kişiden oluşan üst kurul kurulur.

**Stratejik Plan Ekibi:** Okul müdürü tarafından görevlendirilen ve üst kurul üyesi olmayan müdür yardımcısı başkanlığında, belirlenen öğretmenler ve gönüllü velilerden oluşur.

**Tablo 1. Strateji Geliştirme Kurulu ve Stratejik Plan Ekibi Tablosu**

Strateji Geliştirme Kurulu Bilgileri		Stratejik Plan Ekibi Bilgileri	
Adı Soyadı	Ünvanı	Adı Soyadı	Ünvanı
Mustafa AKTAŞ	Öğretmen	Kübranur GÜLSEVER	Öğretmen
Ramazan EROL	Öğretmen	Fatih ÖZDEMİR	Öğretmen
Gülcan Ekiz BOZ	Öğretmen	Derya ÖZER	Öğretmen
Ebrar YERLİKAYA	Öğrenci	İsmail ALTINTAŞ	Öğretmen

## 1.2. Planlama Süreci:

Millî Eğitim Bakanlığı 2022/21 sayılı genelgesi ve “Millî Eğitim Bakanlığı 2024-2028 Stratejik Plan Hazırlık Programı” na uygun olarak *2024-2028 dönemi stratejik plan hazırlanma süreci Strateji Geliştirme Kurulu ve Stratejik Plan Ekibi'nin oluşturulması ile başlamıştır. Ekip tarafından oluşturulan çalışma takvimi kapsamında ilk aşamada durum analizi çalışmaları yapılmış ve durum analizi aşamasında, paydaşlarımızın plan sürecine aktif katılımını sağlamak üzere paydaş anketi, toplantı ve görüşmeler yapılmıştır. Durum analizinin ardından geleceğe yönelim bölümüne geçilerek okulumuzun/kurumumuzun amaç, hedef, gösterge ve stratejileri belirlenmiştir.*

## 2. DURUM ANALİZİ

Stratejik planlama sürecinin ilk adımı olan durum analizi, okulumuzun/kurumumuzun “neredeyiz?” sorusuna cevap vermektedir. Okulumuzun/kurumumuzun geleceğe yönelik amaç, hedef ve stratejiler geliştirebilmesi için öncelikle mevcut durumda hangi kaynaklara sahip olduğu ya da hangi yönlerinin eksik olduğu ayrıca, okulumuzun/kurumumuzun kontrolü dışındaki olumlu ya da olumsuz gelişmelerin neler olduğu değerlendirilmiştir.

### 2.1. Kurumsal Tarihçe

Okulumuz 6287 Sayılı Kanununun 9. Maddesi ile 1739 Sayılı Milli Eğitim Temel Kanununun 25. Maddesinde yapılan değişiklikle 2012-2013 Eğitim-Öğretim yılında eğitim ve öğretim faaliyetine başlamıştır.

Okulumuz ilk olarak ilçemiz Dumlupınar İlkokulu'na ait ek binada 18 öğrenciyle Dumlupınar İmam Hatip Ortaokulu adıyla eğitim-öğretime başlamış Ankara İl Milli Eğitim Komisyonu'nun 09/07/2013 tarih ve 285 sayılı kararıyla okulumuzun adı Tapduk Emre İmam Hatip Ortaokulu olarak değiştirilmiştir. 2013-2014 Eğitim-Öğretim yılından itibaren bu isimle ilçemiz merkez Sakarya Ortaokulu'na ait D Blok olarak hizmet veren binaya 94581081/0/1464713 sayı 21/06/2013 tarihli Valilik Oluru'nun bina tahsisıyla taşınmıştır. Okulumuz 320 m<sup>2</sup>'lik alanda zemin ve iki katlı 6 derslikli bu binayla faaliyetlerine devam etmektedir.

Okulumuz adını ilçemiz Emrem Sultan köyünde medfun bulunan Ahmed Yesevi'nin müridi Yunus Emre'nin hocası Tapduk Emre Hazretleri'nden almaktadır.

### 2.2. Uygulanmakta Olan Stratejik Planın Değerlendirilmesi

Amaç / Hedef	Performans Göstergesi Sayısı	2020 Gerçekleşmesi	2021 Gerçekleşmesi	2022 Gerçekleşmesi	2023 Gerçekleşmesi
1.1 HEDEF	4	% 30	% 60	% 70	% 80
2.1 HEDEF	6	%90	% 100	% 100	% 100
3.1 HEDEF	1	% 50	% 30	% 70	% 75
4.1 HEDEF	7	%100	% 100	% 100	% 100
5.1 HEDEF	5	% 90	% 90	% 90	% 100
6.1 HEDEF	8	% 0	% 100	% 100	% 100

**Tablo 2:** Tapduk Emre İmam Hatip Ortaokulu Müdürlüğü 2019-2023 Stratejik planı Yıllara göre AMAÇ-HEDEF Gerçekleşme Durumları

Plan dönemi içerisinde, COVID-19 salgını nedeniyle bazı hedeflerde önemli ölçüde sapmalar olsa da, Plan dönemi sonunda belirlenen hedeflere ulaşma düzeyi yüksek seviyede gerçekleşmiştir.

## 2.3. Yasal Yükümlülükler ve Mevzuat Analizi

Mevzuat analizinde okul/kuruma görev ve sorumluluk yükleyen, okul/kurumun faaliyet alanını düzenleyen mevzuat gözden geçirilerek yasal yükümlülükler listesi oluşturuldu:

Yasal Yükümlülük	Dayanak	Tespitler	İhtiyaçlar
<b>Eğitim öğretimi hizmetlerinde ortak görevler</b>	Millî Eğitim Bakanlığı İl Ve İlçe Millî Eğitim Müdürlükleri Yönetmeliği 9. Maddesi	Eğitim hizmetlerinin yürütülmesinde Verimliliğin sağlanamaması.  Eğitime ilişkin projeler geliştirmek, uygulamak ve sonuçlarından yararlanmak konusunda sürdürülebilirliğin yapılamaması.	Eğitime erişimi teşvik edecek ve artıracak çalışmaların yapılması,
<b>Temel eğitim hizmetleri</b>	Millî Eğitim Bakanlığı İl Ve İlçe Millî Eğitim Müdürlükleri Yönetmeliği 10, 11, 12, 13, 14, 15 ve 16. Maddeler	Geleneksel öğrenme yöntemlerine kıyasla daha interaktif ve hızlı bir şekilde öğrenmenin tercih edilmesi Sosyal, kültürel, sanatsal ve sportif faaliyetlere özel eğitim ihtiyacı olan öğrencilerin yeterli düzeyde katılmaması.	Özel eğitime ihtiyaç duyan bireylerin eğitime erişimlerinin yaygınlaştırılması için imkânların artırılması ve bu alanda faaliyet geliştirip uygulanması,  Öğrencilerin çok yönlü gelişimini destekleyecek projelerle ilgilenmesi ve yeni projeler üretmesine imkan verilmesi
<b>Ölçme, değerlendirme ve sınav hizmetleri</b>	Millî Eğitim Bakanlığı İl Ve İlçe Millî Eğitim Müdürlükleri Yönetmeliği 19. Maddesi	okul düzeyinde gerçekleştirilen ölçme ve değerlendirme çalışmalarının yetersiz olması	Öğretme öğrenme faaliyetlerinin tam yapılması, Ölçme ve değerlendirme alanında hizmet içi eğitim ihtiyacı



## 2.4. Üst Politika Belgeleri Analizi

Tablo 2. Üst Politika Belgeleri Analizi Tablosu

Üst Politika Belgesi	İlgili Bölüm/Referans	Verilen Görevler/İhtiyaçlar
<b>MEB 2024-2028 Stratejik Planı</b>	Engellilerin Toplumsal Hayata Katılımı ve Özel Eğitim Hayat Boyu Öğrenme Ortaöğretim Ölçme, Seçme ve Yerleştirme Temel Eğitim	3 Hedef 5 Hedef 5 Hedef 1 Hedef 5 Hedef
<b>Milli Eğitim Kalite Çerçevesi</b>	Eğitim ve Öğretim Hizmetlerinin Niteliği	Öğrenci temel öğrenme kazanımlarının edinilmesinde doğrudan etkiye sahip beşeri, malî ve fiziksel alt yapı, Hazır oluş, Eğitim ortamı ve çevre, Sosyal tarafların katılımı,

## 2.5. Faaliyet Alanları ile Ürün/Hizmetlerin Belirlenmesi

Mevzuat analizi çıktıları dolayısıyla görev ve sorumluluklar dikkate alınarak okul/kurumun sunduğu temel ürün ve hizmetler belirlenir. Belirlenen ürün ve hizmetler Tablo 3'te belirtildiği gibi belirli faaliyet alanları altında toplulaştırılır. Faaliyet alanları ile ürün ve hizmetlerin belirlenmesi amaç, hedef ve stratejilerin oluşturulması aşamasında yönlendirici olacaktır.

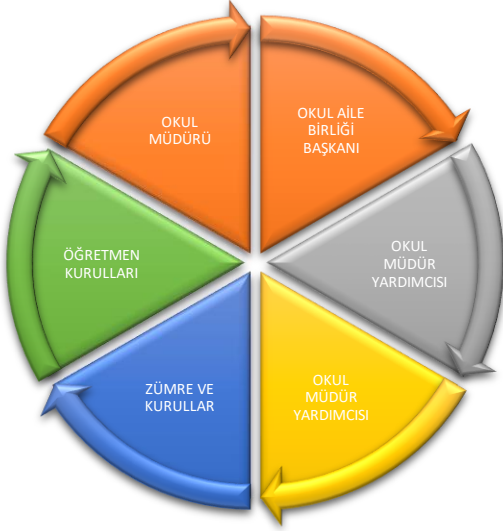
**Tablo 3. Faaliyet Alanlar/Ürün ve Hizmetler Tablosu**

Faaliyet Alanı	Ürün/Hizmetler
Öğretim-eğitim faaliyetleri	<b>Öğrenci İşleri</b> Kayıt-nakil işleri Devam-devamsızlık Sınıf geçme Sınav hizmetleri
Rehberlik faaliyetleri	Öğrencilere rehberlik yapmak Velilere rehberlik etmek Rehberlik faaliyetlerini yürütmek
Sosyal faaliyetler	Belirli gün ve haftalar anma ve kutlama etkinlikleri, Okul gezileri,
Sportif faaliyetler	Okul, ilçe ve il bünyesinde düzenlenen sportif etkinliklere katılım Okul çapında yapılacak olan turnuvalar,
Kültürel ve sanatsal faaliyetler	Okul bünyesinde uygulanan ÇEDES projesi, Okul çapında yapılacak olan sanatsal sergiler,
İnsan kaynakları faaliyetleri (mesleki gelişim faaliyetleri, personel etkinlikleri...)	Hizmet içi faaliyetlere ve seminerlere katılım
Okul aile birliği faaliyetleri	Okul aile birliği toplantıları, Okul çapında düzenlenecek olan kermesler,
Öğrencilere yönelik faaliyetler	Ortaöğretim okullarını tanıtmaya yönelik okul gezileri
Ölçme değerlendirme faaliyetleri	Mevzuat gereği yapılan MEB ve öğretmenler tarafından yapılan sınavların değerlendirilmesi, LGS'ye yönelik çalışmalar,
Öğrenme ortamlarına yönelik faaliyetler	Okul bahçesi düzenleme çalışmaları, Okul kütüphanesini aktif kullanma çalışmaları,
Ders dışı faaliyetler	Egzersizler

\*Tabloda sıralanan faaliyet alanları örnek olarak sıralanmıştır. Okul/kurumlar tür ve yapılarına göre faaliyet alanlarını ve ürün /hizmetlerini belirleyeceklerdir.

## 2.6. Paydaş Analizi

Kurumumuzun temel paydaşları öğrenci, veli ve öğretmen olmakla birlikte eğitimin dışsal etkisi nedeniyle okul çevresinde etkileşim içinde olunan geniş bir paydaş kitlesi bulunmaktadır. Paydaşlarımızın görüşleri anket, toplantı, dilek ve istek kutuları, elektronik ortamda iletilen önerilerde dâhil olmak üzere çeşitli yöntemlerle sürekli olarak alınmaktadır.



Paydaş anketlerine ilişkin ortaya çıkan temel sonuçlara altta yer verilmiştir :

### Öğrenci Anketi Sonuçları:

NO	GÖSTERGELER	SONUÇ 5(Çok İyi), 4(İyi), 3(Orta),2(Az),1(Hiç)	SONUÇ %
1	Öğretmenlerimle ihtiyaç duyduğumda rahatlıkla görüşebilirim.	4,50	90
2	Okul müdürü ile ihtiyaç duyduğumda rahatlıkla konuşabiliyorum.	4,46	89,2
3	Okulun rehberlik servisinden yeterince yararlanabiliyorum.	4,25	85,0
4	Okula ilettiğimiz öneri ve isteklerimiz dikkate alınır.	4,42	88,30
5	Okulda kendimi güvende hissediyorum.	4,54	90,8
6	Okulda öğrencilerle ilgili alınan kararlarda bizlerin görüşleri alınır.	4,46	89,2
7	Öğretmenler yeniliğe açık olarak derslerin işlenişinde çeşitli yöntemler kullanmaktadır.	4,38	87,50

8	Öğretmenlerim sınıfta adil kurallara sahipler ve tarafsızlar.	4,46	89,20
9	Okul kişisel hedefler belirlememde ve bu hedeflere ulaşmamda yeterli rehberlik ediyor.	4,17	83,30
10	Okulun içi ve dışı temizdir.	3,79	75,83
11	Okul kulüpleri amacına uygun şekilde gelişimime katkı sağlıyor.	4,00	80,00
12	Okulumuzda yeterli miktarda sanatsal ve kültürel faaliyetler düzenlenmektedir.	4,00	80,00
	Öğrenci Genel Memnuniyeti	4,29	85,70

### Öğretmen Anketi Sonuçları:

NO	GÖSTERGELER	SONUÇ 5(Çok İyi), 4(İyi), 3(Orta),2(Az),1(Hiç)	SONUÇ %
1	Okulumuzda alınan kararlar, çalışanların katılımıyla alınır.	5,00	100
2	Kurumdaki tüm duyurular çalışanlara zamanında iletilir.	5,00	100
3	Her türlü ödüllendirmede adil olma, tarafsızlık ve objektiflik esastır.	4,85	97
4	Kendimi, okulun değerli bir üyesi olarak görürüm.	5,00	100
5	Çalıştığım okul bana kendimi geliştirme imkanı tanımaktadır.	4,28	85,6
6	Okul, teknik araç ve gereç yönünden yeterli donanıma sahiptir.	2,71	54,2
7	Okulda çalışanlara yönelik sosyal ve kültürel faaliyetler düzenlenir.	4,28	85,6
8	Okulda öğretmenler arasında ayrım yapılmamaktadır.	4,28	85,6

9	Okulumuzda yerelde ve toplum üzerinde olumlu etki bırakacak çalışmalar yapılmaktadır.	4,14	82,8
10	Yöneticilerimiz, yaratıcı ve yenilikçi düşüncelerin üretilmesini teşvik etmektedir.	4,85	97
11	Yöneticiler, okulun vizyonunu, stratejilerini, iyileştirmeye açık alanlarını vs. çalışanlarla paylaşır.	5,00	100
12	Okulumuzda sadece öğretmenlerin kullanımına tahsis edilmiş yerler yeterlidir.	2,00	28
13	Alanıma ilişkin yenilik ve gelişmeleri takip eder ve kendimi güncellerim.	4,42	88,4
	Genel Memnuniyet	4,29	85

### Veli Anketi Sonuçları:

NO	GÖSTERGELER	SONUÇ 5(Çok İyi), 4(İyi), 3(Orta),2(Az),1(Hiç)	SONUÇ %
1	İhtiyaç duyduğumda okul çalışanları ile rahatlıkla görüşebiliyorum.	4,29	85,8
2	Bizi ilgilendiren okul duyurularını zamanında öğreniyorum.	4,41	88,2
3	Öğrencimle ilgili konularda okulda rehberlik hizmeti alabiliyorum.	4,04	80,8
4	Okula ilettiğim istek ve şikayetlerim dikkate alınıyor.	4,04	80,8
5	Öğretmenler yeniliğe açık olarak derslerin işlenişinde çeşitli yöntemler kullanmaktadır.	4,29	85,8
6	Okulda yabancı kişilere karşı güvenlik önlemleri alınmaktadır.	4,58	91,6
7	Okulda bizleri ilgilendiren kararlarda görüşlerimiz dikkate alınır.	4,54	90,8

8	E-Okul veli Bilgilendirme Sistemi ile okulun internet sayfasını düzenli olarak takip ediyorum.	4,16	83,2
9	Çocuğumun okulunu sevdiğini ve öğretmenleriyle iyi anlaşmış olduğunu düşünüyorum.	4,70	94,0
10	Okul, teknik araç ve gereç yönünden yeterli donanıma sahiptir.	3,66	73,2
11	Okul her zaman temiz ve bakımlıdır.	3,79	75,8
12	Okulun binası ve diğer fiziki mekanlar yeterlidir.	2,91	58,2
13	Okulumuzda yeterli miktarda sanatsal ve kültürel faaliyetler düzenlenmektedir.	3,70	74,0
	Genel Veli Memnuniyeti	4,08	81,7

## 2.7. Okul/Kurum İçi Analiz

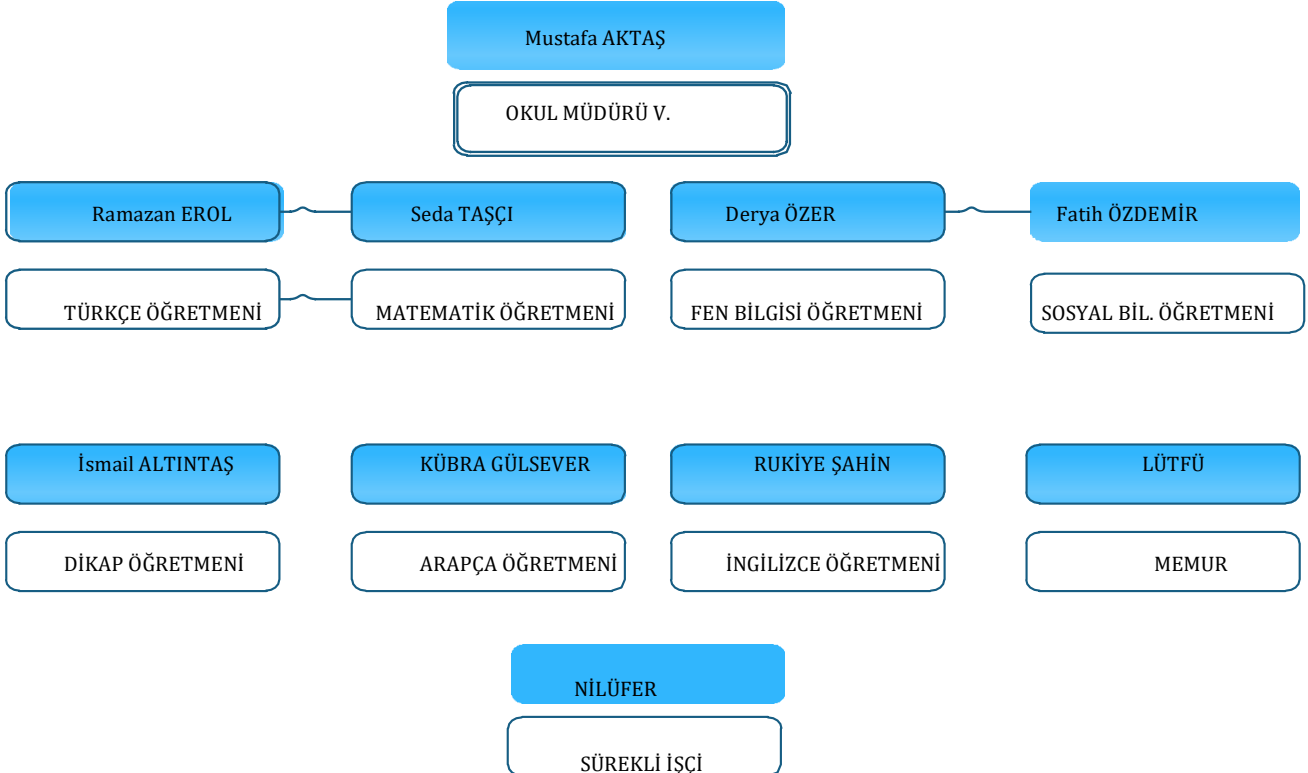
Kuruluş içi analiz; insan kaynaklarının yetkinlik düzeyi, kurum kültürü, teknoloji ve bilişim altyapısı, fiziki ve mali kaynaklara ilişkin analizlerin yapılarak okul/kurumun mevcut kapasitesinin değerlendirilmesidir. Ayrıca, bu bölümde okul/kurumun teşkilat şemasına da yer verilir.

Etkili bir okul/kurum içi analiz süreci; okul/kurumun kaynaklarını, varlıklarını, özelliklerini, yeterliliklerini, yeteneklerini, fırsat alanlarını ve başarısızlıklarını belirlemek için okul/kurumun içinde etkileşime giren tüm bileşenlerinin değerlendirildiği bir süreçtir. Okul/kurum içi analiz sürecinde yararlanılabilecek farklı araçlar vardır. Her bir aracın analiz sürecinin bir dışlisi olarak sunacağı katkı değerlidir. Okul/kurumların okul/kurum içi analiz sürecinde kullanabilecekleri araçlar, içerikleri ve nasıl erişim sağlayabileceklerine dair bilgiler Tablo 4'te verilmiştir.

**Tablo 4.Okul/Kurum İçi Analiz İçerik Tablosu**

Okul/Kurum İçi	Analiz İçerik Tablosu
Öğrenci sayıları	5. sınıf : 30 6. sınıf : 28 7. sınıf :22 8. sınıf:31 BEP'li Öğrenci sayısı:1
Akademik başarı verileri	0 – 50 puan arası notu olan öğrenci sayısı : 70 –85 puan arası notu olan öğrenci sayısı : 85 – 100 puan arası notu olan öğrenci sayısı:
Sosyal-kültürel-bilimsel ve sportif başarı verileri	Yarışmalarda ödül alan öğrenci sayıları :2 Spor etkinliklerine katılan lisanslı öğrenci sayısı:6
Devam-devamsızlık verileri	Sürekli devamsız öğrenci sayısı : 0 7 gün ve üzeri devamsızlık yapan öğrenci sayısı :50 12 gün ve üzeri devamsızlık yapan öğrenci sayısı :30 17 gün ve üzeri devamsızlık yapan öğrenci sayısı :7 20 gün ve üzeri devamsızlık yapan öğrenci sayısı :2
Okul disiplinini etkileyen faktörler anketi	Okul rehberlik servisi tarafından uygulanmaktadır.
İnsan kaynakları verileri	Erkek personel sayısı :6 Kadın personel sayısı :5 Yüksek lisans yapan personel sayısı :0 Doktora yapan personel sayısı :0 Toplam personel sayısı :11
Öğretmenlerin hizmet içi eğitime katılma oranları	

### 2.7.1. Teşkilat Şeması



## 2.7.2. İnsan Kaynakları

Tablo 5. Çalışanların Görev Dağılımı

Çalışanın Ünvanı	Görevleri
Okul /Kurum Müdürü	<p><b>Okul müdürünün görev, yetki ve sorumluluğu</b> <b>MADDE 39 – (1)</b> Okul öncesi eğitim ve ilköğretim kurumları, ilgili mevzuat hükümleri doğrultusunda diğer çalışanlarla birlikte müdür tarafından yönetilir. Müdür; okulun öğrenci, her türlü eğitim ve öğretim, yönetim, personel, tahakkuk, taşınır mal, yazışma, eğitici ve sosyal etkinlikler, yatılılık, bursluluk, taşınmalı eğitim, güvenlik, beslenme, bakım, koruma, temizlik, düzen, nöbet, halkla ilişkiler ve benzeri görevler ile Bakanlık ve il/ilçe millî eğitim müdürlüklerince verilen görevler ile görev tanımında belirtilen diğer görevlerin yerine getirilmesini sağlar.</p> <p>(2) (<b>Ek:RG-14/10/2023-32339</b>) Okul müdürü, bu Yönetmelikte belirtilen hususları dikkate alarak eğitim ortamlarında öğrencilerin cep telefonlarını ve kayıt özelliği olan dijital cihazlarını kurallara uygun bir şekilde kullanmalarına yönelik tedbirleri alır.</p>
Müdür Baş Yardımcısı	---
Müdür Yardımcısı	<p><b>Müdür yardımcısı</b> <b>MADDE 41 – (1)</b> Müdürün ve müdür başyardımcısının olmadığı zamanlarda müdüre vekâlet eder. Müdür yardımcısı, görev tanımında belirtilen görevler ile müdür tarafından verilen görevleri yerine getirir.</p>
Atölye ve Bölüm Şefleri	-----
Öğretmenler	<p><b>Öğretmen</b> <b>MADDE 43 – (1)</b> Okul öncesi ve ilköğretim kurumu öğretmenleri, kendilerine verilen grup/sınıf/şubede eğitim ve öğretim faaliyetlerini, eğitim ve öğretim programında belirtilen esaslara göre planlamak ve uygulamak, ders dışında okuldaki eğitim ve öğretim işlerine etkin bir biçimde katılmak ve bu konularda mevzuatta belirtilen görevleri yerine getirmekle yükümlüdür.</p> <p>(2) İlkokullarda sınıf öğretmenleri, okuttukları sınıfı bir üst sınıfta da okuturlar. Ancak istekleri yönetimce uygun görülmesi hâlinde başka bir sınıfı da okutabilirler.</p> <p>(3) (<b>Değişik:RG-16/6/2016-29744</b>) İlkokullarda bütün derslerin sınıf öğretmenlerince okutulması esastır. Ancak Yabancı Dil ile Din Kültürü ve Ahlak Bilgisi dersleri okulun kadrolu alan öğretmenlerince okutulur. Okulda kadrolu alan öğretmeni bulunmaması durumunda; bu dersler aynı eğitim bölgesinde, yoksa diğer eğitim bölgelerindeki kadrolu alan öğretmenlerince okutulur. İhtiyacın kadrolu alan öğretmenlerince karşılanamaması durumunda, bu dersleri okutmak üzere, mezun olduğu yükseköğretim programı itibarıyla atamaya esas olan alana öğretmen olarak atanabilme şartlarını taşıyanlar ek ders karşılığı görevlendirilebilir. Bu şekilde de ihtiyacın karşılanamaması durumunda bu dersler yükseköğrenimlerini söz konusu alanlarda yapan sınıf öğretmenleri veya sınıf öğretmeni olup bu alanda hizmet içi eğitim sertifikası almış öğretmenler tarafından ders değişimi yolu ile de okutulabilir. Bunun da mümkün olmadığı durumlarda bu dersler sınıf öğretmenince okutulur.</p> <p>(4) İlkokullarda Yabancı Dil ile Din Kültürü ve Ahlak Bilgisi dersleri, alan öğretmenlerince okutulduğunda sınıf öğretmenleri bu ders saatlerinde yönetimce verilen eğitim ve öğretim görevlerini yapar.</p> <p>(5) Öğretmenler yaz ve dinlenme tatillerinde izinli sayılırlar. Hastalık ve diğer mazeret izinleri dışında ayrıca yıllık izin verilmez.</p> <p>(6) Öğretmenlere, eğitim, öğretim ve yönetim görevlerinden başka bir görev verilemez.</p> <p>(7) Öğretmenler, komisyon üyesi ve gözcü olarak görevlendirildikleri sınav komisyonlarında, okulda yapılan her türlü resmî toplantılar ve mahallî kurtuluş günleri ile millî bayramlarda bulunmak zorundadırlar. Öğretmenlere görevlendirme ve toplantıların zamanı, en az (<b>Değişik ibare:RG-10/7/2019-30827</b>) beş gün önceden yazı ile duyurulur. Toplantının gündemi öğretmenlerin de görüşü alınarak hazırlanır. Toplantılar, dersleri aksatmamak üzere çalışma günlerinde yapılır.</p> <p>(8) Okul öncesi eğitim kurumlarında sabah ve ikinci kahvaltısı esnasında çocuklarla birlikte bulunur, grubundaki çocukların düzenli bir şekilde yemek yemelerini sağlar.</p>
Yönetim İşleri ve Büro Memuru	---
Yardımcı Hizmetler Personeli	--



**Tablo 6. İdari Personelin Hizmet Süresine İlişkin Bilgiler**

Hizmet Süreleri	... ..Yıl İtibarıyla	
	Kişi Sayısı	%
1-4 Yıl	1	11
5-6 Yıl	1	11
7-10 Yıl	4	44
10.....Üzeri	3	33

**Tablo 7. Okul/Kurumda Oluşan Yönetici Sirkülasyonu Oranı**

	Yıl İçerisinde Okul/Kurumdan Ayrılan Yönetici Sayısı			Yıl İçerisinde Okul/Kurumda Göreve Başlayan Yönetici Sayısı		
	2021	2022	2023	2021	2022	2023
<b>TOPLAM</b>	1	1	1	0	0	1

**Tablo 8. İdari Personelin Katıldığı Hizmet İçi Programları**

Adı ve Soyadı	Görevi	Katıldığı Çalışmanın Adı	Katıldığı Yıl	Belge No
	Müdür	İlk yardım eğitimi kursu	2023	2023061364
	Müdür Yardımcısı	0	0	0

**Tablo 9. Öğretmenlerin Hizmet Süreleri (Yıl İtibarıyla)**

Hizmet Süreleri	Branşı	Kadın	Erkek	Hizmet Yılı	Toplam
1-3 Yıl	Arapça	1	0	3 yıl	1
4-6 Yıl	İngilizce	1	0	6 yıl	1
7-10 Yıl	Fen bilimleri- Matematik-Türkçe	2	1	10 yıl-9 yıl-9yıl	3
11-15 Yıl	Sosyal Bilgiler	0	1	11 yıl	1
16-20					
20 ve üzeri	Din kültürü ve Ahlak Bilgisi	0	2	38 yıl-21 yıl	2

**Tablo 10. Kurumda Gerçekleşen Öğretmen Sirkülasyonunun Oranı**

	Yıl İçerisinde Kurumdan Ayrılan Öğretmen Sayısı			Yıl İçerisinde Kurumda Göreve Başlayan Öğretmen Sayısı		
	2021	2022	2023	2021	2022	2023
TOPLAM	1	1	4	0	0	5

**Tablo 11. Öğretmenlerin Katıldığı Hizmet İçi Eğitim Programları**

Adı ve Soyadı	Branşı	Katıldığı Çalışmanın Adı	Katıldığı Yıl	Belge No
Derya ÖZER	Fen Bilimleri	4.02.02.01.001 - İlk Yardım Eğitimi Kursu	2024	2024060287
Fatih ÖZDEMİR	Sosyal Bilgiler	4.02.02.01.001 - İlk Yardım Eğitimi Kursu	2024	2024060383
İsmail ALTINTAŞ	DKAB	4.01.04.02.040 - Çalışanların Temel İş Sağlığı ve Güvenliği Eğitimi Kursu (Tehlikeli/Az Tehlikeli İşyerleri)	2024	2024981717
Kübranınur GÜLSEVER	Arapça	4.02.02.01.001 - İlk Yardım Eğitimi Kursu	2024	2024060443
Mustafa AKTAŞ	DKAB	4.02.02.01.001 - İlk Yardım Eğitimi Kursu	2023	2023061364
Ramazan EROL	Türkçe	2.01.03.01.080 - Bağımlılıkla Mücadele Semineri 1	2023	2023001336
Rukiye ŞAHİN	İngilizce	İlk Yardım Eğitimi Semineri	2023	2023250275
Seda TAŞCI	Matematik	2.01.03.01.101 - Zaman Yönetimi Semineri	2023	2023002452
Mehmet GELİNCİK	Hizmetli	2.02.08.11.001 - Çalışanların Temel İş Sağlığı ve Güvenliği Eğitimi Kursu	2016	2016061360

**Tablo 12. Kurumdaki Mevcut Hizmetli/ Memur Sayısı**

	Görevi	Erkek	Kadın	Eğitim Durumu	Hizmet Yılı	Toplam
1	Memur	1	0	ilkokul	30 yıl	1
2	Hizmetli	0	1	lise	6 yıl	1

**Tablo 13. Çalışanların Görev Dağılımı**

Çalışanın Ünvanı	Görevleri
Okul /Kurum Müdürü	<p><b>Okul müdürünün görev, yetki ve sorumluluğu(Millî Eğitim Bakanlığı Okul Öncesi Eğitim Ve İlköğretim Kurumları Yönetmeliği)</b></p> <p><b>MADDE 39</b> – (1) Okul öncesi eğitim ve ilköğretim kurumları, ilgili mevzuat hükümleri doğrultusunda diğer çalışanlarla birlikte müdür tarafından yönetilir. Müdür; okulun öğrenci, her türlü eğitim ve öğretim, yönetim, personel, tahakkuk, taşınır mal, yazışma, eğitici ve sosyal etkinlikler, yatılılık, bursluluk, taşınmalı eğitim, güvenlik, beslenme, bakım, koruma, temizlik, düzen, nöbet, halkla ilişkiler ve benzeri görevler ile Bakanlık ve il/ilçe millî eğitim müdürlüklerince verilen görevler ile görev tanımında belirtilen diğer görevlerin yerine getirilmesini sağlar.</p> <p>(2) (Ek:RG-14/10/2023-32339) Okul müdürü, bu Yönetmelikte belirtilen hususları dikkate alarak eğitim ortamlarında öğrencilerin cep telefonlarını ve kayıt özelliği olan dijital cihazlarını kurallara uygun bir şekilde kullanmalarına yönelik tedbirleri alır.</p>
Müdür Baş Yardımcısı	0
Müdür Yardımcısı	0
Atölye ve Bölüm Şefleri	0
Öğretmenler	<p><b>Öğretmen</b></p> <p><b>MADDE 43</b> – (1) Okul öncesi ve ilköğretim kurumu öğretmenleri, kendilerine verilen grup/sınıf/şubede eğitim ve öğretim faaliyetlerini, eğitim ve öğretim programında belirtilen esaslara göre planlamak ve uygulamak, ders dışında okuldaki eğitim ve öğretim işlerine etkin bir biçimde katılmak ve bu konularda mevzuatta belirtilen görevleri yerine getirmekle yükümlüdür.</p> <p>(2) İlkokullarda sınıf öğretmenleri, okuttukları sınıfı bir üst sınıfta da okuturlar. Ancak istekleri yönetimce uygun görülmesi hâlinde başka bir sınıfı da okutabilirler.</p> <p>(3) (Değişik:RG-16/6/2016-29744) İlkokullarda bütün derslerin sınıf öğretmenlerince okutulması esastır. Ancak Yabancı Dil ile Din Kültürü ve Ahlak Bilgisi dersleri okulun kadrolu alan öğretmenlerince okutulur. Okulda kadrolu alan öğretmeni bulunmaması durumunda; bu dersler aynı eğitim bölgesinde, yoksa diğer eğitim bölgelerindeki kadrolu alan öğretmenlerince okutulur. İhtiyacın kadrolu alan öğretmenlerince karşılanamaması durumunda, bu dersleri okutmak üzere, mezun olduğu yükseköğretim programı itibarıyla atamaya esas olan alana öğretmen olarak atanabilme şartlarını taşıyanlar ek ders karşılığı görevlendirilebilir. Bu şekilde de ihtiyacın karşılanamaması durumunda bu dersler yükseköğrenimlerini söz konusu alanlarda yapan sınıf öğretmenleri veya sınıf öğretmeni olup bu alanda hizmet içi eğitim sertifikası almış öğretmenler tarafından ders değişimi yolu ile de okutulabilir. Bunun da mümkün olmadığı durumlarda bu dersler sınıf öğretmenlerince okutulur.</p> <p>(4) İlkokullarda Yabancı Dil ile Din Kültürü ve Ahlak Bilgisi dersleri, alan öğretmenlerince okutulduğunda sınıf öğretmenleri bu ders saatlerinde yönetimce verilen eğitim ve öğretim görevlerini yapar.</p> <p>(5) Öğretmenler yaz ve dinlenme tatillerinde izinli sayılırlar. Hastalık ve diğer mazeret izinleri dışında ayrıca yıllık izin verilmez.</p> <p>(6) Öğretmenlere, eğitim, öğretim ve yönetim görevlerinden başka bir görev verilemez.</p> <p>(7) Öğretmenler, komisyon üyesi ve gözcü olarak görevlendirildikleri sınav komisyonlarında, okulda yapılan her türlü resmi toplantılar ve mahalli kurtuluş günleri ile millî bayramlarda bulunmak zorundadırlar. Öğretmenlere görevlendirme ve toplantıların zamanı, en az (Değişik ibare:RG-10/7/2019-30827) beş gün önceden yazı ile duyurulur. Toplantının gündemi öğretmenlerin de görüşü alınarak hazırlanır. Toplantılar, dersleri aksatmamak üzere çalışma günlerinde yapılır.</p> <p>(8) Okul öncesi eğitim kurumlarında sabah ve ikinci kahvaltısı esnasında çocuklarla birlikte bulunur, grubundaki çocukların düzenli bir şekilde yemek yemelerini sağlar.</p>

Yönetim İşleri ve Büro Memuru	0
Yardımcı Hizmetler Personeli	1

**Tablo 14. Okul/kurum Rehberlik Hizmetleri**

Mevcut Kapasite				Mevcut Kapasite Kullanımı ve Performans					
Psikolojik Danışman Norm Sayısı	Görev Yapan Psikolojik Danışman Sayısı	İhtiyaç Duyulan Psikolojik Danışman Sayısı	Görüşme Odası Sayısı	Danışmanlık Hizmeti Alan			Rehberlik Hizmetleri İle İlgili Düzenlenen Eğitim/Paylaşım Toplantısı vb. Faaliyet Sayısı		
				Öğrenci Sayısı	Öğretmen Sayısı	Veli Sayısı	Öğretmenlere Yönelik	Öğrencilere Yönelik	Velilere Yönelik
0	0	1	0	111	8	111	0	0	0

### 2.7.3. Teknolojik Düzey

Okul/kurumun teknolojik altyapısı ve teknolojiyi kullanabilme düzeyi belirlenir. Okul/kurumlarda derslerde ve ders dışı etkinliklerde kullanılmakta olan araç gereçlerin sayısı ve ihtiyaç durumu belirlenmelidir. Bu aşamada okul/kurumda hangi işlemlerin elektronik ortamda yapıldığı, gelecekte hangi iş ve işlemlerin elektronik ortamda yapılmasının düşünüldüğü de belirtilmelidir.

**Tablo 15. Teknolojik Araç-Gereç Durumu**

Araç-Gereçler	2021	2022	2023	İhtiyaç
Akıllı Tahta sayısı	7	7	7	
Bilgisayar sayısı	8	8	8	

**Tablo 16. Fiziki Mekân Durumu**

Fiziki Mekân	Var	Yok	Adedi	İhtiyaç	Açıklama
Öğretmen Çalışma Odası	X		1	0	
Ekipman Odası		X	0	1	
Kütüphane	X		1	0	
Rehberlik Servisi	X		1	0	
Resim Odası		X	0	1	
Müzik Odası		X	0	1	
Çok Amaçlı Salon		X	0	1	
Spor Salonu		X	0	1	

#### 2.7.4. Mali Kaynaklar

Kurumun mali kaynakları, bütçe büyüklüğü, döner sermaye, okul-aile birliği gelirleri, kantin vb. gelirler ve harcama kalemleri ortaya konulur. Bütçe işlemlerinin kim tarafından yürütüldüğü belirtilir. Enflasyon oranı da dikkate alınarak plan dönemi boyunca gerçekleşecek kaynak artışı tahmini olarak belirlenir.

**Tablo 17. Kaynak Tablosu**

Kaynaklar	2024	2025	2026	2027	2028
Genel Bütçe	2000	2500	3000	3500	4000
Okul Aile Birliği	13.074,16	15.000,00	17.000,00	20.000,00	22.000,00
Özel İdare	0	0	0	0	0
Kira Gelirleri	0	0	0	0	00
Döner Sermaye	0	0	0	0	0
Dış Kaynak/Projeler	0	0	0	0	0
Diğer	0	0	0	0	0
TOPLAM	15.074,16	17.500,00	20.000,00	23.500,00	26.000,00

Okul/kurum bütçesinde giderler aşağıdaki başlıklar altında toplanabilir. Harcama türleri okul/kurumların özelliklerine göre çeşitlilik gösterebilir.

**Tablo 18. Harcama Kalemler**

Harcama Kalemi	Çeşitleri
Personel	Sözleşmeli olarak çalışan personelin (sekreter temizlik, güvenlik) ücret, vergi, sigorta vb. giderleri
Onarım	Okul/kurum binası ve tesisatlarıyla ilgili her türlü küçük onarım; makine, bilgisayar, yazıcı vb. bakım giderleri
Sosyal-sportif faaliyetler	Etkinlikler ile ilgili giderler
Temizlik	Temizlik malzemeleri alımı
İletişim	Telefon, faks, internet, posta, mesaj giderleri
Kırtasiye	Her türlü kırtasiye ve sarf malzemesi giderleri

**Tablo 19. Gelir-Gider Tablosu**

YILLAR	2021		2022		2023	
HARCAMA KALEMLERİ	GELİR	GİDER	GELİR	GİDER	GELİR	GİDER
Temizlik	10000	1500	25160	9200	34.650	9065
Küçük Onarım		1000				0
Bilgisayar Harcamaları						0
Büro Makinaları Harcamaları						0
Telefon						0
Sosyal Faaliyetler						0
Kırtasiye		7500		15960		11159
GENEL		10.000		25.160		14.426

### 2.7.5. İstatistikî Veriler

Okul/kurumla ilgili her türlü sayısal veriler geriye dönük olarak (en az 3 yıllık) verilir.

İstatistikî veriler kapsamında incelenecek hususlar;

ÖĞRENCİ DURUMU	2021	2022	2023	İhtiyaç
Genel mevcut	127	109	111	
Ortalama sınıf mevcudu	18	18	22	
Mevcudu en fazla olan sınıf mevcudu	22	24	30	
Mevcudu en az olan sınıf mevcudu	14	14	14	
Kaynaştırma eğitimine tabi öğrenci sayısı	0	2	1	
OKULUN AKADEMİK BAŞARI	2021	2022	2023	İhtiyaç
Ulusal düzeyde yapılan sınavlarda başarı sağlayan öğrenci sayısının mevcuda oranı	0	0	0	
Sınıfını doğrudan geçen öğrenci sayısı/oranı	127	109	111	
Sınıf tekrarı yapan öğrenci sayısı/oranı	0	0	0	
SOSYAL FAALİYETLER	2021	2022	2023	İhtiyaç
Okul/kurumda yapılan sosyal faaliyetlerin (kutlamalar, anma günü, kermes vb.) sayısı	0	1	1	
Faaliyetlerde görev alan öğretmen sayısı	0	8	9	
Faaliyetlerde görev alan öğrenci sayısı	0	109	111	
Faaliyetlerde görev alan veli sayısı	0	40	50	
Faaliyetlere katılım oranı	0	75	80	

<b>KÜLTÜREL FAALİYETLER</b>	<b>2021</b>	<b>2022</b>	<b>2023</b>	<b>İhtiyaç</b>
Okulda yapılan kültürel faaliyetlerin (gezi, sergi vb.) sayısı	0	1	1	
Sınıfını doğrudan geçen öğrenci sayısı/oranı	127	109	111	
Faaliyetlerde görev alan öğretmen sayısı	0	8	9	
Faaliyetlerde görev alan veli sayısı	0	45	50	
Faaliyetlere katılım oranı	0	75	80	
<b>ÖĞRENCİ KURLARI</b>	<b>2021</b>	<b>2022</b>	<b>2023</b>	<b>İhtiyaç</b>
Açılan kurs ders sayısı	5	7	16	
Kurslara katılan öğrenci sayısı	15	55	68	
Kurslarda görev alan öğretmenlerin sayısı	5	7	6	
Kursun akademik başarıya olan katkısı	0	0	0	
<b>SOSYAL KULÜPLER</b>	<b>2021</b>	<b>2022</b>	<b>2023</b>	<b>İhtiyaç</b>
Kurulan sosyal kulüp sayısı	5	6	8	
Sosyal kulüplere katılan öğrenci sayısı	127	109	111	
Sosyal kulüplere katılan öğrenci sayısı etkinlik oranı	100	100	100	
<b>PERSONEL DEVAM DURUMU</b>	<b>2021</b>	<b>2022</b>	<b>2023</b>	<b>İhtiyaç</b>
Personelin sevkli gün sayısı	3	7	10	
Personelin raporlu gün sayısı	20	20	10	
Yıl içinde en az 3 gün rapor alan personel sayısı	1	1	0	
<b>SİVİL SAVUNMA ÇALIŞMALARI</b>	<b>2021</b>	<b>2022</b>	<b>2023</b>	<b>İhtiyaç</b>
Yapılan tatbikat sayısı	1	2	2	
Tatbikatlara katılan öğrenci sayısı	8	8	9	
Tatbikatlara katılan öğrenci sayısı	115	102	105	

<b>ÖĞRENCİ DEVAM DURUMU</b>	<b>2021</b>	<b>2022</b>	<b>2023</b>	<b>İhtiyaç</b>
Öğrencilerin devamsızlık ortalaması	8	6	7	
20 gün ve üzeri devamsızlık yapan öğrenci sayısı	1	2	2	
Sürekli devamsızlık yapan öğrenci sayısı	0	1	0	
<b>OKULUN AKADEMİK BAŞARI</b>	<b>2021</b>	<b>2022</b>	<b>2023</b>	<b>İhtiyaç</b>
Ulusal düzeyde yapılan sınavlarda başarı sağlayan öğrenci sayısının mevcuda oranı	0	0	0	
Sınıfını doğrudan geçen öğrenci sayısı/oranı	127	109	110	
Sınıf tekrarı yapan öğrenci sayısı/oranı	0	0	0	



## 2.8. Çevre Analizi (PESTLE)

Tablo 20. PESTLE Analiz Tablosu

Politik-Yasal etkenler	Ekonomik etkenler
<ul style="list-style-type: none"><li>● Kalkınma Planı ve Orta Vadeli Program,</li><li>● Bakanlık, il ve ilçe stratejik planlarının incelenmesi,</li><li>● Yasal yükümlülüklerin belirlenmesi,</li><li>● Oluşturulması gereken kurul ve komisyonlar,</li><li>● Okul/kurum çevresindeki politik durum.</li></ul>	<ul style="list-style-type: none"><li>● Okul/kurumun bulunduğu çevrenin genel gelir durumu,</li><li>● İş kapasitesi,</li><li>● Okul/kurumun gelirini arttırıcı unsurlar,</li><li>● Okul/kurumun giderlerini arttıran unsurlar,</li><li>● Tasarruf sağlama imkânları,</li><li>● İşsizlik durumu,</li><li>● Mal-ürün ve hizmet satın alma imkânları,</li><li>● Kullanılabilir bütçe</li></ul>
Sosyokültürel etkenler	Teknolojik etkenler
<ul style="list-style-type: none"><li>● Kariyer beklentileri,</li><li>● Ailelerin ve öğrencilerin bilinçlenmeleri,</li><li>● Aile yapısındaki değişimler (geniş aileden çekirdek aileye geçiş, erken yaşta evlenme vs.),</li><li>● Nüfus artışı,</li><li>● Göç,</li><li>● Nüfusun yaş gruplarına göre dağılımı,</li><li>● Hayat beklentilerindeki değişimler (Hızlı para kazanma hırsları, lüks yaşama düşkünlük, kırsal alanda kentsel yaşam),</li><li>● Beslenme alışkanlıkları,</li><li>● Değerler, mesleki etik kuralları vb.</li></ul>	<ul style="list-style-type: none"><li>● Okul/kurumun teknoloji kullanım durumu</li><li>● e- Devlet uygulamaları,</li><li>● Dijital Platformlar üzerinden uzaktan eğitim imkânları,</li><li>● Okul/kurumun sahip olmadığı teknolojik araçlar</li><li>● Personelin ve öğrencilerin teknoloji kullanım kapasiteleri,</li><li>● Personelin ve öğrencilerin sahip olduğu teknolojik araçlar,</li><li>● Teknoloji alanındaki gelişmeler</li><li>● Teknolojinin eğitimde kullanımı</li></ul>
Çevresel Etkenler	
<ul style="list-style-type: none"><li>● Hava ve su kirlenmesi,</li><li>● Toprak yapısı,</li><li>● Bitki örtüsü,</li><li>● Doğal kaynakların korunması için yapılan çalışmalar,</li><li>● Çevrede yoğunluk gösteren hastalıklar,</li><li>● Doğal afetler (deprem kuşağında bulunma, Covid 19, kene vakaları vb.)</li></ul>	

\*Örnek olarak verilmiştir. Değerlendirme okul/kurum özelinde yapılacaktır.

## 2.9. GZFT Analizi

Durum analizi kapsamında kullanılacak temel yöntemlerden birisi de GZFT analizidir. Bu analiz, okul/kurumu etkileyen koşulların sistematik olarak incelendiği bir yöntemdir. Bu kapsamda, okul/kurumun güçlü ve zayıf yönleri ile okul/kurum dışında oluşabilecek fırsatlar ve tehditler belirlenir.

### 2.9.1. Güçlü ve Zayıf Yönler

#### GÜÇLÜ YÖNLER

- Sınıf mevcutlarının kalabalık olmaması.
- Öğrencilerin okul kurallarına saygı göstermesi ve uyması.
- Öğrencilerimizde zararlı alışkanlıkların olmaması.
- Okul Personelinin özverili olması.
- Personel arasındaki sosyal faaliyetlerin olması.
- Veli okul işbirliğinin güçlü olması.
- Okulun merkezi bir konumda bulunması.
- Isınma probleminin olmaması.
- Öğrencilerin kendine ait dolaplarının olması.
- *Okul tanıtımının yapılması.*
- İdareci-öğretmen iletişiminin güçlü olması.
- Okul içinde sosyal-kültürel faaliyetlerin olması.

## ZAYIF YÖNLER

- Öğrencilerin başarısı yönünde velilerin yeterince ilgi göstermemesi.
- Çalışan sirkülasyonunun olması ile kurum kültürü oluşturmada doğan zaaf lar.
- Velilerin birbiri arasındaki iletişim güçlendirilebilir.
- Bazı velilerin çocuklarının durumu için okula gelmemeleri.
- Derslik sayısının az olması ve müdür yardımcısı odası, öğretmenler odası gibi yerlerin ihtiyaçlar doğrultusunda kullanıma uygun olmaması.
- Fiziki alanların yetersiz olması.
- Okul kantininin bulunmaması.
- Çok amaçlı salon, bilgisayar ve fen laboratuvarı gibi eksiklerin bulunması.
- Ödeneklerin zamanında gelmemesi.
- Okul internet sitesinin beklendiği ölçüde veliler ve öğrenciler tarafından takip edilmemesi.

## 2.9.2. Fırsatlar ve Tehditler

### FIRSATLAR

- Okulumuzun yerel yönetimlerle işbirliği içinde olması.
- Velilerin okul desteğinin güçlü olması.
- Din Öğretimi Genel Müdürlüğüne bağlı okulların bütçesinin ayrı olması.
- Yerel yönetimin desteği.
- Velilerin duyarlı olması.
- İlçe halkının din öğretimine önem vermesi.
- Fatih Projesi kapsamında internet altyapısının iyileştirilmiş olması.
- Diğer ortaokullardan farklı bir eğitim programı uygulaması ve öğrencilere birden fazla yabancı dil öğretilmesi.
- Okulun merkezi bir konumda bulunması.

## TEHDİTLER

- İmam Hatiplere karşı geçmişten gelen algı ve süregelen ön yargılar.
- Öğrencilerin maddi durumunun düşük olması.
- Okulun bulunduğu bölgenin sosyo-ekonomik durumunun düşük olması.
- Parçalanmış ve öğrenciler ile ilgilenmeyen ailelerin bulunması.
- Öğrencilerin bazılarının taşımaları sistemle okula gelmeleri.
- Okulun yakınında dere bulunması.
- Okula gelen öğrencilerin yerleşim yerlerinin okula uzak olması.

**Tablo 21. GZFT Listesi**

İç Çevre		Dış Çevre	
Güçlü Yönler	Zayıf Yönler	Fırsatlar	Tehditler
Sınıf mevcutlarının kalabalık olmaması.	Öğrencilerin başarısı yönünde velilerin yeterince ilgi göstermemesi.	Okulumuzun yerel yönetimlerle işbirliği içinde olması.	İmam Hatiplere karşı geçmişten gelen algı ve süregelen ön yargılar.
Öğrencilerin okul kurallarına uyması.	Çalışan sirkülasyonunun olması ile kurum kültürü oluşturmada doğan zaafılar.	Velilerin okul desteğinin güçlü olması.	Öğrencilerin maddi durumunun düşük olması.
Öğrencilerimizde zararlı alışkanlıkların olmaması.	Velilerin birbiri arasındaki iletişim güçlendirilebilir.	Din Öğretimi Genel Müdürlüğüne bağlı okulların bütçesinin ayrı olması.	Okulun bulunduğu bölgenin sosyo-ekonomik durumunun düşük olması.
Okul Personelinin özverili olması.	Bazı velilerin çocuklarının durumu için okula gelmemeleri.	Yerel yönetimin desteği.	Parçalanmış ve öğrenciler ile ilgilenmeyen ailelerin bulunması.
Personel arasındaki sosyal faaliyetlerin olması.	Derslik sayısının az olması ve müdür yardımcısı odası, öğretmenler odası gibi yerlerin ihtiyaçlar doğrultusunda kullanıma uygun olmaması.	Velilerin duyarlı olması.	Öğrencilerin bazılarının taşımaları sistemle okula gelmeleri.
Veli okul işbirliğinin güçlü olması.	Fiziki alanların yetersiz olması.	İlçe halkının din öğretimine önem vermesi.	Okulun yakınında dere bulunması.
Okulun merkezi bir konumda bulunması.	Okul kantininin bulunmaması.	Fatih Projesi kapsamında internet altyapısının iyileştirilmiş olması.	Okula gelen öğrencilerin yerleşim yerlerinin okula uzak olması.
Isınma probleminin olmaması.	Çok amaçlı salon, bilgisayar ve fen laboratuvarı gibi eksiklerin bulunması.	Yerel yönetimin desteği	İmam Hatiplere karşı geçmişten gelen algı ve süregelen ön yargılar.
Öğrencilerin kendine ait dolaplarının olması.	Ödeneklerin zamanında gelmemesi.		

**Tablo 22. GZFT Stratejileri**

	Fırsatlar	Tehditler
<b>Güçlü Yönler</b>	Okul/kurumun güçlü yönleri ile dış çevrenin sunduğu fırsatlardan faydalanmaya yönelik geliştirilen stratejilerdir.	Dış çevredeki tehditlerin olumsuz etkilerini, okul/kurumun güçlü yönlerini kullanarak en aza indirmeye yönelik geliştirilen stratejilerdir.
<b>Zayıf Yönler</b>	Okul/kurumun zayıf yönlerinin olumsuz etkilerini en aza indirirken fırsatların olası olumlu etkilerinden azami düzeyde yararlanmaya yönelik geliştirilen stratejilerdir.	Zayıf yönler ve tehditlerin olumsuz etkilerini en aza indirmeye yönelik geliştirilen stratejilerdir.

## 2.10. Tespit ve İhtiyaçların Belirlenmesi

Durum analizi çerçevesinde gerçekleştirilen tüm çalışmalardan elde edilen veriler; paydaş anketleri, toplantı tutanakları vs. göz önünde bulundurularak özet bir bakış geliştirilmesi sürecidir. Oluşturulan tablo amaç ve hedeflere ulaşmak için temel yapıyı oluşturacaktır. Tablo 23'te farklı durum analizi bulguları için birer örnek tespit ve ihtiyaçlar alanı örneklendirilmiştir (**Bu tabloya yayımlanan Stratejik Plan'da yer verilmeyecektir.**).

**Tablo 23. Tespit ve İhtiyaçları Belirlenmesi**

Durum Analizi Aşamaları	Tespitler	İhtiyaçlar
<b>Uygulanmakta Olan Stratejik Planın Değerlendirilmesi</b>	İzleme ve değerlendirme çalışmalarında eksiklikler saptanmıştır.	İzleme ve değerlendirme için etkin bir sistem kurulması
<b>Paydaş Analizi</b>	Aileler ile iletişim ve iş birliği yetersizdir.	Aileler ile ilişkileri güçlendirecek bir ekosistemin kurulması
<b>Okul İçi Analiz</b>	Öğrencilerin öğrenme stilleri arasında en yüksek yüzde (%80) sosyal öğrenmedir.	İş birlikçi öğretim tekniklerine ağırlık verilmesi

### 3. GELECEĞE BAKIŞ

Gelişim ve sorun alanları ayırımında eğitim ve öğretim faaliyetlerine ilişkin üç temel tema olan Eğitime Erişim, Eğitimde Kalite ve Kurumsal Kapasite kullanılmıştır. Eğitime erişim, öğrencinin eğitim faaliyetine erişmesi ve tamamlamasına ilişkin süreçleri; Eğitimde kalite, öğrencinin akademik başarısı, sosyal ve bilişsel gelişimi ve istihdamı da dâhil olmak üzere eğitim ve öğretim sürecinin hayata hazırlama evresini; Kurumsal kapasite ise kurumsal yapı, kurum kültürü, donanım, bina gibi eğitim ve öğretim sürecine destek mahiyetinde olan kapasiteyi belirtmektedir.

Eğitime Erişim	Eğitimde Kalite	Kurumsal Kapasite
Okullaşma Oranı	Akademik Başarı	Kurumsal İletişim
Okula Devam/ Devamsızlık	Sosyal, Kültürel ve Fiziksel Gelişim	Kurumsal Yönetim
Okula Uyum, Oryantasyon	Sınıf Tekrarı	Bina ve Yerleşke
Özel Eğitime İhtiyaç Duyan Bireyler	İstihdam Edilebilirlik ve Yönlendirme	Donanım
Yabancı Öğrenciler	Öğretim Yöntemleri	Temizlik, Hijyen
Hayatboyu Öğrenme	Ders araç gereçleri	İş Güvenliği, Okul Güvenliği
		Taşıma ve servis

#### Gelişim ve Sorun Alanlarımız

1.TEMA: EĞİTİM VE ÖĞRETİME ERİŞİM	
1	Okula Devam/Devamsızlık
2	Okula Uyum, Oryantasyon
3	Özel Eğitime İhtiyaç Duyan Bireyler

2.TEMA: EĞİTİM VE ÖĞRETİMDE KALİTE	
1	Sosyal, Kültürel ve Fiziksel Gelişim
2	Ders Araç ve Gereçleri
3	Akademik Başarı
3.TEMA: KURUMSAL KAPASİTE	
1	Kurumsal Yönetim
2	Taşıma ve Servis
3	Temizlik, Hijyen

### 3.1. Misyon

Biz (Okulumuz) , Türk Milli Eğitiminin Temel İlkelerini, çevre faktörlerini de dikkate alarak etkili ve verimli bir şekilde uygulamak; öğrencilerin bilgili, becerili ve kendine güvenen bireyler olarak yetişmelerine fırsat tanımak ve onlara 21.yüzyılın gelişen ihtiyaçlarına cevap verebilecek beceriler kazandırmak için varız.

### 3.2. Vizyon

Ülkemizi çağdaş uygarlık seviyesinin üzerine çıkarmak için eğitim-öğretimin bir birimi olarak hizmetin yapıldığı çevrede, öğrenmeyi temel ihtiyaç kabul eden, öğrencisine öğrenme için her fırsatı veren, öğretenler ve öğrenenlerin birbirlerinin gelişimine yardımcı olmanın önemine inanan, her gün daha iyiye ulaşmak için çalışan eğitim, bilim ve kültür merkezi olabilmek.

### 3.3. Temel Değerler

#### A- TEMEL İLKELERİMİZ

- 1.Genellik ve eşitlik,
- 2.Planlılık
3. Ferdin ve toplumun ihtiyaçları,
4. Yönelme,
5. Eğitim Hakkı,
6. Fırsat ve İmkan Eşitliği,
7. Süreklilik
8. Atatürk İnkılâp ve İlkeleri ve Atatürk Milliyetçiliği,
9. Demokrasi Eğitimi,
- 10.Laiklik,
- 11.Bilimsellik,
- 12.Karma Eğitim,
- 13.Okul ve ailenin işbirliği,

#### B- KURUMSAL DEĞERLERİMİZ

Okul çalışanları olarak;

1. Görevlerimizi yerine getirirken objektiflik ilkesini uygularız,
2. Tüm ilişkilerde insana saygı esasını uygular; çalışan ve hizmet alanların beklenti duygu ve düşüncelerine değer veririz,
3. Kurumsal ve bireysel gelişmenin “Sürekli Eğitim ve İyileştirme” anlayışının uygulanması sonucu gerçekleşeceğine inanırız ve bu doğrultuda eğitim ve iyileştirme

sonularını en etkin Őekilde deęerlendiririz,

4. alıŐmalarda etkililik ve verimlilięin ekip alıŐmalarıyla saęlanacaęı anlayıŐı kabullenilerek ekip alıŐmalarına gereken önemi veririz,

5. Kurumsal ve bireysel geliŐmelerin bilimsel verilerin uygulama hayatına geirilmeyle saęlanacaęına inanırız,

6. Kurumda alıŐmaların bilimsel veriler doęrultusunda ve mevzuatına uygun olarak gerekleŐtirildięinde baŐarı saęlanacaęına inanırız,

7. Grev daęılımı ve hizmet sunumunda adil oluruz ve alıŐanın kurum katkısını tanıyıp takdir ederiz.

8. Eęitime yapılan yatırımı kutsal sayar, her trl desteęi veririz.



## 4. AMAÇ, HEDEF VE PERFORMANS GÖSTERGESİ İLE STRATEJİLERİN BELİRLENMESİ

Strateji geliştirme, geleceğe yönelik “ideal” ve “ortak” bakışı yansıtır. Belirlenen vizyona ulaşmak için durum analizi sonucunda ortaya çıkan ihtiyaçlar çerçevesinde amaçlar ve bu amaçları gerçekleştirmeye yönelik hedefler belirlenir. Taslak amaç ve hedeflere ilişkin çalışmalar stratejik planlama ekibinin koordinasyonunda yürütülür. Bu çalışmalar çerçevesinde, her bir hedef için hedef kartları oluşturulur.

### 4.1. Amaçlar

AMAÇ 1	Öğrencilerin eğitim öğretime etkin katılımlarıyla donanımlı olarak bir üst öğrenime geçişi sağlanacaktır.
AMAÇ 2	Öğrencilere medeniyetimizin ve insanlığın ortak değerleriyle çağın gereklerine uygun bilgi, beceri, tutum ve davranışlar kazandırılacaktır.
AMAÇ 3	Eğitim ortamlarının fiziki imkânları geliştirilecektir.
AMAÇ 4	Okulun eğitimin temel ilkeleri doğrultusunda niteliğini arttırmak amacıyla kurumsal kapasite geliştirilecektir.
AMAÇ 5	Ortaokul kademesinde öğrencilerin kaliteli eğitime erişimleri fırsat eşitliği temelinde artırılarak bilişsel, duyuşsal ve fiziksel olarak çok yönlü gelişimleri sağlanacak ve temel hayat becerilerini edinmiş öğrenciler yetiştirilecektir.
AMAÇ 6	Eğitim ve öğretimin niteliğinin geliştirilmesini sağlanacaktır.

## 4.2. Hedefler

Hedef1.1	Öğrenme kayıpları önleyici çalışmalar yapılarak azaltılacaktır.
Hedef2.1	Öğrencilerin akademik başarılarıyla birlikte tasarım ve girişimcilik yönlerini artırmaya yönelik bütüncül çalışmalar yürütülecektir.
Hedef3.1	Temel eğitimde okulların niteliğini arttıracak uygulamalara ve çalışmalara yer verilmesi sağlanacaktır.
Hedef4.1	Eğitim ve öğretimin sağlıklı ve güvenli bir ortamda gerçekleştirilmesi için okul sağlığı ve güvenliği geliştirilecektir.
Hedef5.1	Öğrencilerin bilimsel, kültürel, sanatsal, sportif ve toplum hizmeti alanlarında ders dışı etkinliklere katılım oranı artırılacaktır
Hedef6.1	Kurum personelinin mesleki gelişimlerinin artırılması sağlanacaktır.

<b>TEMA:</b>	<b>ERİŞİM</b>
STRATEJİK AMAÇ 1.	Öğrencilerin eğitim öğretime etkin katılımlarıyla donanımlı olarak bir üst öğrenime geçişi sağlanacaktır.
Hedef 1.1	Öğrenme kayıpları önleyici çalışmalar yapılarak azaltılacaktır.

<b>TEMA:</b>	<b>KALİTE</b>
STRATEJİK AMAÇ 2.	Öğrencilere medeniyetimizin ve insanlığın ortak değerleriyle çağın gereklerine uygun bilgi, beceri, tutum ve davranışlar kazandırılacaktır.
Hedef 2.1	Öğrencilerin akademik başarılarıyla birlikte tasarım ve girişimcilik yönlerini artırmaya yönelik bütüncül çalışmalar yürütülecektir.

<b>TEMA:</b>	<b>KAPASİTE</b>
STRATEJİK AMAÇ 3.	Eğitim ortamlarının fiziki imkânları geliştirilecektir.
Hedef 3.1	Temel eğitimde okulların niteliğini arttıracak uygulamalara ve çalışmalara yer verilmesi sağlanacaktır.

<b>TEMA:</b>	<b>KAPASİTE</b>
STRATEJİK AMAÇ 4	Okulun eğitimin temel ilkeleri doğrultusunda niteliğini arttırmak amacıyla kurumsal kapasite geliştirilecektir.
Hedef 4.1	Eğitim ve öğretimin sağlıklı ve güvenli bir ortamda gerçekleştirilmesi için okul sağlığı ve güvenliği geliştirilecektir.

<b>TEMA:</b>	<b>KAPASİTE</b>
STRATEJİK AMAÇ 5.	Ortaokul kademesinde öğrencilerin kaliteli eğitime erişimleri fırsat eşitliği temelinde artırılarak bilişsel, duyuşsal ve fiziksel olarak çok yönlü gelişimleri sağlanacak ve temel hayat becerilerini edinmiş öğrenciler yetiştirilecektir.
Hedef 5.1	Öğrencilerin bilimsel, kültürel, sanatsal, sportif ve toplum hizmeti alanlarında ders dışı etkinliklere katılım oranı artırılabacaktır

<b>TEMA:</b>	<b>KAPASİTE</b>
STRATEJİK AMAÇ 6.	Eğitim ve öğretimin niteliğinin geliştirilmesini sağlanacaktır.
Hedef 6.1	Kurum personelinin mesleki gelişimlerinin artırılması sağlanacaktır.

### 4.3. Performans Göstergeleri

<b>TEMA:</b>	ERİŞİM								
<b>STRATEJİK AMAÇ 1.</b>	Öğrencilerin eğitim öğretime etkin katılımlarıyla donanımlı olarak bir üst öğrenime geçişi sağlanacaktır.								
<b>Hedef 1.1</b>	Öğrenme kayıpları önleyici çalışmalar yapılarak azaltılacaktır.								
<b>PG NO</b>	<b>Performans Göstergeleri</b>	<b>Hedefe Etkisi (%)</b>	<b>Başlangıç Değeri</b>	<b>2024 Hedef</b>	<b>2025 Hedef</b>	<b>2026 Hedef</b>	<b>2027 Hedef</b>	<b>2028 Hedef</b>	
<b>PG 1.1.1</b>	Bir eğitim ve öğretim yılında destekleme ve yetiştirme kurslarına kayıt yaptıran öğrenci oranı (%)	30	0	0	0	0	0	0	0
<b>PG 1.1.2</b>	Destekleme ve yetiştirme kurslarına devam eden öğrencilerin katılım sağladığı derslerin not ortalaması	30	0	0	0	0	0	0	0
<b>PG 1.1.3</b>	20 gün ve üzeri özürsüz devamsızlık yapan öğrenci oranı (%)	20	8	8	7	7	6	6	
<b>PG 1.1.4</b>	20 gün ve üzeri özürlü devamsızlık yapan öğrenci oranı (%)	20	40	35	33	30	27	25	
<b>Koordinatör Birim</b>	Okul idaresi								
<b>İş birliği Yapılacak Birimler</b>	Rehberlik servisi, şube öğretmenler kurulu, zümre başkanları kurulu								
<b>Riskler</b>	Öğrenci sayısının yıllara göre azalması, Destekleme ve Yetiştirme Kurslarını kapatılması, Taşınmalı öğrenci sayısının artması								

<b>Stratejiler</b>	S1 Öğrencilerin genel derslerdeki kazanım eksiklikleri tespit edilerek destekleme ve yetiştirme kurslarıyla akademik yeterliklerinin artırılması sağlanacaktır. S2 Dijital platformlar aracılığıyla öğrencilerin tamamlayıcı ve destekleyici eğitim almaları sağlanacaktır. S3 DYK'lara yönelik ders içeriklerine katkı sağlayacak etkinlik, okuma vb aktivitelerin zenginleştirilmesi sağlanacaktır. S4 DYK içerikleri öğrencinin hazır bulunuşluk seviyesi dikkate alınarak hazırlanacaktır. S5 Öğrencilerin devamsızlık nedenleri tespit edilerek devamsızlığa neden olan etmenler giderilecektir.
<b>Maliyet Tahmini</b>	Tahmini maliyet " tahmini maliyet tablosu"nda yer verilmiştir.
<b>Tespitler</b>	Destekleme ve yetiştirme kurslarına katılımda taşınmalı öğrencilerin katılmaması
<b>İhtiyaçlar</b>	Velilerle daha sık iletişimde olunmalı,

<b>TEMA:</b>	KALİTE								
<b>STRATEJİK AMAÇ 2.</b>	Öğrencilere medeniyetimizin ve insanlığın ortak değerleriyle çağın gereklerine uygun bilgi, beceri, tutum ve davranışlar kazandırılacaktır.								
<b>Hedef 2.1</b>	Öğrencilerin akademik başarılarıyla birlikte tasarım ve girişimcilik yönlerini artırmaya yönelik bütüncül çalışmalar yürütülecektir.								
<b>PG NO</b>	<b>Performans Göstergeleri</b>	<b>Hedefe Etkisi (%)</b>	<b>Başlangıç Değeri</b>	<b>2024 Hedef</b>	<b>2025 Hedef</b>	<b>2026 Hedef</b>	<b>2027 Hedef</b>	<b>2028 Hedef</b>	
<b>PG 2.1.1</b>	Genel Kültür dersleri yıl sonu puan ortalaması	MATEMATİK	5	64	65	66	67	68	69
		TÜRKÇE	5	67	68	69	70	71	72
		FEN	5	68	69	70	71	72	73
		SOSYAL BİLİMLER	5	77	78	79	80	81	82
		YABANCI DİL	5	72	73	74	75	76	77
<b>PG 2.1.2</b>	Dersleri yıl sonu puan ortalaması	Kur'an-ı Kerim	5	80	81	82	83	84	85

	Arapça dersi	5	62	63	64	64	65	65
	Peygamberimizin Hayatı dersi	5	82	82	83	84	84	85
	Temel Dinî Bilgiler dersi	5	76	76	77	78	78	79
<b>PG 2.1.3</b>	Öğrenci başına okunan kitap sayısı	15	3	3	4	4	5	5
<b>PG 2.1.4</b>	Okulun katılım sağladığı ulusal ve uluslararası proje sayısı	15	0	0	1	1	2	2
<b>PG 2.1.5</b>	Bir eğitim ve öğretim yılında yerel, ulusal ve uluslararası proje, yarışma vb. etkinliklere katılan öğrenci oranı (%)	15	13	13	15	16	17	18
<b>PG 2.1.6</b>	Ortaokul 5. sınıflarda yabancı dil ağırlıklı eğitim alan öğrenci oranı	10	0	0	0	0	0	0
<b>Koordinatör Birim</b>	Okul idaresi							
<b>İş birliği Yapılacak Birimler</b>	Rehberlik servisi, şube öğretmenler kurulu, zümre başkanları kurulu							
<b>Riskler</b>	Öğretmen sirkülasyonu, Taşınmalı eğitim,							
<b>Stratejiler</b>	S1 Öğrencilerin kazanım eksiklikleri tespit edilerek destekleme ve yetiştirme kurslarıyla akademik yeterliklerinin artırılması sağlanacaktır. S2 Öğrencilerin kompozisyon, resim, şiir vb. yarışmalara katılımları teşvik edilecek, okul içerisinde yapılan yarışmalarda öğrencilerin ödüllendirilmesi sağlanacaktır. S3 Okul kütüphanesi zenginleştirilecek, öğrencilerin kitap okumasını teşvik edecek etkinlikler düzenlenecektir. S4 Öğrencilerin yerel, ulusal ve uluslararası proje ve yarışmalara katılmaları teşvik edilecektir. S5 Öğrencilerin ortaokul 5.sınıflarda yabancı dil ağırlıklı eğitim almaları sağlanacaktır.							
<b>Maliyet Tahmini</b>	Tahmini maliyet “ tahmini maliyet tablosu”nda yer verilmiştir.							
<b>Tespitler</b>	Covid sonrası öğrencilerin akademik başarılarındaki düşüş							
<b>İhtiyaçlar</b>	Velilerle daha sık iletişimde olunmalı,							

<b>TEMA:</b>	KAPASİTE								
<b>STRATEJİK AMAÇ 3.</b>	Eğitim ortamlarının fiziki imkânları geliştirilecektir.								
<b>Hedef 3.1</b>	Temel eğitimde okulların niteliğini arttıracak uygulamalara ve çalışmalara yer verilmesi sağlanacaktır.								
<b>PG NO</b>	<b>Performans Göstergeleri</b>	<b>Hedefe Etkisi (%)</b>	<b>Başlangıç Değeri</b>	<b>2024 Hedef</b>	<b>2025 Hedef</b>	<b>2026 Hedef</b>	<b>2027 Hedef</b>	<b>2028 Hedef</b>	
<b>PG 3.1.1</b>	İyileştirilen fiziki mekân sayısı.	100	0	1	2	3	4	5	
<b>Koordinatör Birim</b>	Okul idaresi								
<b>İş birliği Yapılacak Birimler</b>	Rehberlik servisi, şube öğretmenler kurulu, zümre başkanları kurulu								
<b>Riskler</b>	Öğretmen sirkülasyonu, Taşımali eğitim,								
<b>Stratejiler</b>	S1 Fiziki mekânların (derslikler, spor salonu, kütüphaneler, atölyeler vb.) iyileştirilmesi için kamu idareleri, belediyeler ve işverenlerle iş birlikleri yapılacaktır.								
<b>Maliyet Tahmini</b>	Tahmini maliyet " tahmini maliyet tablosu"nda yer vrilmiştir.								
<b>Tespitler</b>	Mekan ve bütçe sıkıntısı								
<b>İhtiyaçlar</b>	Bütçe, Okul alanı								



<b>TEMA:</b>	KAPASİTE								
<b>STRATEJİK AMAÇ 4</b>	Okulun eğitimin temel ilkeleri doğrultusunda niteliğini arttırmak amacıyla kurumsal kapasite geliştirilecektir.								
<b>Hedef 4.1</b>	Eğitim ve öğretimin sağlıklı ve güvenli bir ortamda gerçekleştirilmesi için okul sağlığı ve güvenliği geliştirilecektir.								
<b>PG NO</b>	<b>Performans Göstergeleri</b>	<b>Hedefe Etkisi (%)</b>	<b>Başlangıç Değeri</b>	<b>2024 Hedef</b>	<b>2025 Hedef</b>	<b>2026 Hedef</b>	<b>2027 Hedef</b>	<b>2028 Hedef</b>	
<b>PG 4.1.1</b>	Okulda yaşanan kaza sayısı	15	0	0	0	0	0	0	
<b>PG 4.1.2</b>	Bağımlılıkla mücadele ile ilgili konularda eğitim alan öğrenci ve öğretmen sayısı	15	0	20	40	60	80	100	
<b>PG 4.1.3</b>	Akran zorbalığı ve siber zorbalıkla ilgili konularda eğitim alan öğretmen, öğrenci ve veli sayısı	15	0	20	40	60	80	100	
<b>PG 4.1.4</b>	Sağlıklı beslenme ve obezite ile ilgili konularda verilen eğitim alan öğrenci, öğretmen ve veli sayısı	15	0	20	40	60	80	100	
<b>PG 4.1.5</b>	Hijyen, gıda güvenliği, bulaşıcı hastalıklar ile ilgili konularda verilen eğitim alan öğrenci, öğretmen ve personel sayısı	15	0	20	40	60	80	100	
<b>PG 4.1.6</b>	Sivil savunma eğitimlerine katılan öğrenci ve öğretmen sayısı	15	0	20	40	60	80	100	
<b>PG 4.1.7</b>	Afet ve acil durum tatbikat sayısı	10	0	2	4	6	8	10	
<b>Koordinatör Birim</b>	Okul idaresi								
<b>İş birliği Yapılacak Birimler</b>	İlçe Milli Eğitim Müdürlüğü, Nallıhan Belediye Başkanlığı								

<b>Riskler</b>	Kurumlar arası organizasyon eksikliği Taşımali eğitim,
<b>Stratejiler</b>	S1 Eğitim ortamları iş sağlığı ve güvenliği yönergesine uygun hâle getirilecektir. S2 Öğrenci, öğretmen ve velilerde farkındalık oluşturmak için bağımlılıkla mücadele, akran zorbalığı, siber zorbalık, sağlıklı beslenme ve obezite, hijyen, bulaşıcı hastalıklar ve gıda güvenliği gibi konularda alan uzmanları ile iş birliğinde eğitimler düzenlenecektir. S3 Doğa, insan ve teknoloji kaynaklı (deprem, sel, heyelan, yangın, çığ ve salgın hastalıklar vd.) afetlere karşı gerekli tedbirlerin alınması için çalışmalar yapılacaktır. S4 Doğa, insan ve teknoloji kaynaklı (deprem, sel, heyelan, yangın, çığ ve salgın hastalıklar vd.) konularında alan uzmanları ile iş birliğinde öğretmen ve öğrencilere farkındalık eğitimleri verilecektir. S5 Okulun afet ve acil durum eylem planının güncel tutulması sağlanacaktır. S6 Afet ve acil durum tatbikatları düzenlenecektir.
<b>Maliyet Tahmini</b>	Tahmini maliyet “ tahmini maliyet tablosu”nda yer verilmiştir.
<b>Tespitler</b>	Kurumlardaki kalifiye personel yetersizliği
<b>İhtiyaçlar</b>	Velilerle daha sık iletişim Kalifiye personel

<b>TEMA:</b>	KAPASİTE							
<b>STRATEJİK AMAÇ 5.</b>	Ortaokul kademesinde öğrencilerin kaliteli eğitime erişimleri fırsat eşitliği temelinde artırılarak bilişsel, duyuşsal ve fiziksel olarak çok yönlü gelişimleri sağlanacak ve temel hayat becerilerini edinmiş öğrenciler yetiştirilecektir.							
<b>Hedef 5.1</b>	Öğrencilerin bilimsel, kültürel, sanatsal, sportif ve toplum hizmeti alanlarında ders dışı etkinliklere katılım oranı artırılabacaktır							
<b>PG NO</b>	<b>Performans Göstergeleri</b>	<b>Hedefe Etkisi (%)</b>	<b>Başlangıç Değeri</b>	<b>2024 Hedef</b>	<b>2025 Hedef</b>	<b>2026 Hedef</b>	<b>2027 Hedef</b>	<b>2028 Hedef</b>
<b>PG 5.1.1</b>	Okulda bir eğitim ve öğretim döneminde bilimsel, kültürel, sanatsal ve sportif alanlarda en az bir faaliyete katılan öğrenci oranı (%)	20	0	5	10	15	20	25
<b>PG 5.1.2</b>	Bir eğitim ve öğretim yılında en az iki sosyal sorumluluk ve toplum hizmeti çalışmalarına katılan öğrenci oranı (%)	20	0	5	10	15	20	25

<b>PG 5.1.3</b>	Bir eğitim ve öğretim yılında yerel, ulusal ve uluslararası proje, yarışma vb. etkinliklere katılan öğrenci oranı (%)	20	0	5	6	7	8	10
<b>PG 5.1.4</b>	Okulda bir eğitim ve öğretim yılında geleneksel çocuk oyunları alt başlığında en az bir faaliyete katılan öğrenci oranı (%)	20	0	20	40	60	80	100
<b>PG 5.1.5</b>	Okulda bir eğitim ve öğretim yılında geleneksel çocuk oyunlarına yönelik olarak düzenlenen alan/mekan sayısı.	20	0	1	2	3	4	5
<b>Koordinatör Birim</b>	Okul idaresi							
<b>İş birliği Yapılacak Birimler</b>	İlçe Milli Eğitim Müdürlüğü, Nallıhan Belediye Başkanlığı, İl Milli Eğitim Müdürlüğü, Milli Eğitim Bakanlığı							
<b>Riskler</b>	Kurumlar arası organizasyon eksikliği Taşınmalı eğitim,							
<b>Stratejiler</b>	<p>S1 Her bir öğrencinin bir kulüp faaliyetinde aktif olarak yer alması sağlanarak kulüp faaliyetlerinin etkinliği artırılacaktır.</p> <p>S2 Öğrencilerin seviyelerine uygun olarak toplumsal sorunların çözümüne katkı sağlamak ve farkındalık oluşturmak amacıyla afet ve acil durum, çevre, eğitim, spor, kültür ve turizm, sağlık ve sosyal hizmetler alanlarında toplum hizmeti faaliyetlerine katılımları artırılacaktır.</p> <p>S3 Okul bünyesinde yarışmalar düzenlenecektir.</p> <p>S4 Diğer kurum ve kuruluşlarla iş birliği içerisinde yürütülen bilimsel, sosyal, kültürel, sanatsal ve sportif alanlardaki faaliyetler artırılacaktır.</p> <p>S5 Okul bahçeleri çocukların geleneksel oyunlarla vakit geçirmelerini sağlayacak ve gelişimlerini destekleyecek şekilde etkin olarak kullanılacaktır.</p> <p>S6 Okul bünyesinde etkinlikler düzenlenecektir.</p> <p>S7 Öğrencilerin yerel, ulusal ve uluslararası proje ve yarışmalara katılmaları teşvik edilecektir. S8 E-okul sisteminde bulunan sosyal etkinlik modülünde gerçekleştirilen etkinlikler işlenecektir. S9 Okul bahçeleri geleneksel çocuk oyunlarına yönelik düzenlenecektir.</p> <p>S10 Öğrenci seviyesine ve öğretim programı kazanımlarına uygun olarak geleneksel çocuk oyunları ders içi etkinliklerde kullanılacaktır.</p> <p>S11 Eğitim- öğretim yılı içerisinde okullarda geleneksel çocuk oyunları şenliği yapılacaktır.</p>							
<b>Maliyet Tahmini</b>	Tahmini maliyet “ tahmini maliyet tablosu”nda yer verilmiştir.							
<b>Tespitler</b>	Kurumlardaki kalifiye personel yetersizliği, Öğrenci ve velilerin isteksizliği,							
<b>İhtiyaçlar</b>	Velilerle daha sık iletişim Kalifiye personel							

<b>TEMA:</b>	KAPASİTE								
<b>STRATEJİK AMAÇ 6.</b>	Eğitim ve öğretimin niteliğinin geliştirilmesini sağlayacaktır.								
<b>Hedef 6.1</b>	Kurum personelinin mesleki gelişimlerinin artırılması sağlanacaktır.								
<b>PG NO</b>	<b>Performans Göstergeleri</b>	<b>Hedefe Etkisi (%)</b>	<b>Başlangıç Değeri</b>	<b>2024 Hedef</b>	<b>2025 Hedef</b>	<b>2026 Hedef</b>	<b>2027 Hedef</b>	<b>2028 Hedef</b>	
<b>PG 6.1.1</b>	Uzaktan ve Yüzyüze Hizmet içi eğitimi alan Yönetici ve öğretmen sayısı	15	0	1	2	4	6	8	
<b>PG 6.1.2</b>	Eğitim alan yardımcı personel sayısı	15	0	1	1	1	1	1	
<b>PG 6.1.4</b>	Ulusal ve uluslararası projelere katılım sağlayan öğretmen sayısı	15	0	1	2	3	4	5	
<b>PG 6.1.5</b>	Öğretmenlere ve yöneticilere yönelik düzenlenen eğitim sayısı	15	0	2	4	6	8	10	
<b>PG 6.1.7</b>	Yüksek lisans eğitimini sürdüren/ tamamlayan öğretmen ve yönetici sayısı	20	0	1	2	4	6	8	
<b>PG 6.1.8</b>	Doktora eğitimini sürdüren/tamamlayan öğretmen ve yönetici sayısı	20	0	1	1	1	1	1	
<b>Koordinatör Birim</b>	Okul idaresi								
<b>İş birliği Yapılacak Birimler</b>	İlçe Milli Eğitim Müdürlüğü, Nallıhan Belediye Başkanlığı, İl Milli Eğitim Müdürlüğü, Milli Eğitim Bakanlığı								
<b>Riskler</b>	Kurumlar arası organizasyon eksikliği Taşımali eğitim,								

<b>Stratejiler</b>	<p>S1 Okul yöneticilerinin ve öğretmenlerin mesleki gelişim ihtiyaçları tespit edilerek bu ihtiyaçları gidermeye yönelik bir mesleki gelişim planı hazırlanacaktır.</p> <p>S2 Bakanlık, diğer kurum ve kuruluşlarla yapılan iş birlikleri kapsamında yardımcı personelin görev alanı ile ilgili iş başı eğitim almaları sağlanacaktır.</p> <p>S3 Okul öğretmenlerinin alanlarında mesleki gelişimlerini ve öğretmenlik yeterliklerini geliştirmek için mahalli ve merkezi düzeyde eğitim almaları sağlanacaktır.</p> <p>S4 Okul yöneticilerinin ve öğretmenlerin dijital platformlar aracılığıyla verilen eğitimlere katılmaları teşvik edilecektir.</p> <p>S5 Okul personelinin motivasyon, iş doyum ve kurumsal bağlılık düzeylerini artıracak çalışmalar yapılacaktır.</p>
<b>Maliyet Tahmini</b>	Tahmini maliyet “ tahmini maliyet tablosu”nda yer verilmiştir.
<b>Tespitler</b>	Kurumlardaki kalifiye personel yetersizliği, Öğrenci ve velilerin isteksizliği,
<b>İhtiyaçlar</b>	Velilerle daha sık iletişim Kalifiye personel

#### 4.4. Stratejilerin Belirlenmesi

Stratejiler, okul/kurumun hedeflerine nasıl ulařılacađını gsteren kararlar btndr. İyİ belirlenmiř stratejiler olmaksızın hedefleri etkili bir biimde uygulamaya geirmek mmkn deđildir. Stratejiler, hedeflere ynelik belirlenir. Bir hedef iin alternatif stratejiler deđerlendirilerek bunlar arasından en fazla beř tanesine planda yer verilir. Stratejiler oluřturulurken okul/kurumun kaynakları ve farklı alanlardaki yetkinliđi gz nnde bulundurulur. Stratejiler, hedeflerin hangi faaliyetlerle uygulamaya geirileceđinin erevesini izer.

Stratejiler oluřturulurken cevaplanması gereken sorular:

- Hedeflere ulařmada karřılařılabilecek sorunlar nelerdir?
- Hedeflere ulařmak iin izlenebilecek alternatif yol ve yntemler nelerdir?
- Alternatiflerin maliyetleri ile olumlu ve olumsuz ynleri nelerdir?

#### 4.5. Maliyetlendirme

Kaynak Tablosu	2024	2025	2026	2027	2028	Toplam Maliyet
Genel Bte	40.000	53.600	72.896	100.596	142.847	409.939
Valilik Ve Belediyelerin Katkısı	0	0	0	0	0	0
Diđer AB ve Sosyal Dayanıřma Fonları	0	0	0	0	0	0
0	0	0	0	0	0	0
0	0	0	0	0	0	0
<b>TOPLAM</b>	<b>40.000</b>	<b>53.600</b>	<b>72.896</b>	<b>100.596</b>	<b>142.847</b>	<b>409.939</b>

<b>Amaç ve Hedef No</b>	<b>2024</b>	<b>2025</b>	<b>2026</b>	<b>2027</b>	<b>2028</b>	<b>Beş Yıllık Toplam</b>
<b>AMAÇ 1:</b> Öğrencilerin eğitim öğretime etkin katılımlarıyla donanımlı olarak bir üst öğrenime geçişi sağlanacaktır.	<b>6.000</b>	<b>8.040</b>	<b>10.934</b>	<b>15.089</b>	<b>21.427</b>	<b>61.491</b>
Hedef 1: Öğrenme kayıpları önleyici çalışmalar yapılarak azaltılacaktır.	6.000	8.040	10.934	15.089	21.427	61.491
<b>AMAÇ 2:</b> Öğrencilere medeniyetimizin ve insanlığın ortak değerleriyle çağın gereklerine uygun bilgi, beceri, tutum ve davranışlar kazandırılacaktır.	<b>6.000</b>	<b>8.040</b>	<b>10.934</b>	<b>15.089</b>	<b>21.427</b>	<b>61.491</b>
Hedef 1: Öğrencilerin akademik başarılarıyla birlikte tasarım ve girişimcilik yönlerini artırmaya yönelik bütüncül çalışmalar yürütülecektir.	6.000	8.040	10.934	15.089	21.427	61.491
<b>AMAÇ 3:</b> Eğitim ortamlarının fiziki imkânları geliştirilecektir.	<b>10.000</b>	<b>13.400</b>	<b>18.224</b>	<b>25.149</b>	<b>35.712</b>	<b>102.485</b>
Hedef 1: Temel eğitimde okulların niteliğini arttıracak uygulamalara ve çalışmalara yer verilmesi sağlanacaktır.	10.000	13.400	18.224	25.149	35.712	102.485
<b>AMAÇ 4:</b> Okulun eğitimin temel ilkeleri doğrultusunda niteliğini arttırmak amacıyla kurumsal kapasite geliştirilecektir.	<b>4.000</b>	<b>5.360</b>	<b>7.290</b>	<b>10.060</b>	<b>14.285</b>	<b>40.994</b>
Hedef 1: Eğitim ve öğretimin sağlıklı ve güvenli bir ortamda gerçekleştirilmesi için okul sağlığı ve güvenliği geliştirilecektir.	4.000	5.360	7.290	10.060	14.285	40.994
<b>AMAÇ 5:</b> Ortaokul kademesinde öğrencilerin kaliteli eğitime erişimleri fırsat eşitliği temelinde artırılarak bilişsel, duyuşsal ve fiziksel olarak çok yönlü gelişimleri sağlanacak ve temel hayat becerilerini edinmiş öğrenciler yetiştirilecektir.	<b>10.000</b>	<b>13.400</b>	<b>18.224</b>	<b>25.149</b>	<b>35.712</b>	<b>102.485</b>
Hedef 1: Öğrencilerin bilimsel, kültürel, sanatsal, sportif ve toplum hizmeti alanlarında ders dışı etkinliklere katılım oranı artırılacaktır	10.000	13.400	18.224	25.149	35.712	102.485
<b>AMAÇ 6:</b> Eğitim ve öğretimin niteliğinin geliştirilmesini sağlanacaktır.	<b>4.000</b>	<b>5.360</b>	<b>7.290</b>	<b>10.060</b>	<b>14.285</b>	<b>40.994</b>
Hedef 1: Kurum personelinin mesleki gelişimlerinin artırılması sağlanacaktır.	4.000	5.360	7.290	10.060	14.285	40.994
<b>AMAÇ TOPLAM</b>	<b>40.000</b>	<b>53.600</b>	<b>72.896</b>	<b>100.596</b>	<b>142.847</b>	<b>409.939</b>

## 5. İZLEME VE DEĞERLENDİRME

Tablo 26: İzleme ve Değerlendirme Şablonu

2024-2025 Eğitim Öğretim Yılı Stratejik Plan İzleme ve Değerlendirme Tablosu					
<b>A1</b>	Öğrencilerin öğrenmesi, gelişmesi ve büyümesi için fırsatları genişletmek amacıyla okul, aile ve toplum arasında güçlü bağlantılar geliştirilecektir.				
<b>H1.1</b>	Öğrenci başarısını desteklemek için ailelere eğitim verilecektir.				
<b>Hedef 1.1 Performansı</b>	% 88*				
<b>Sorumlu Birim</b>	Okul yönetim kadrosu				
<b>Performans Göstergesi</b>	<b>Hedefe Etkisi (%)</b>	<b>Plan Dönemi Başlangıç Değeri *(A)</b>	<b>İzleme Dönemindeki Yıl Sonu Hedeflenen Değer (B)</b>	<b>İzleme Dönemindeki Gerçekleşme Değeri (C)</b>	<b>Performans (%) (C-A)/(B-A)</b>
<b>PG 1.1.1 Her dönem sınıf velilerine yönelik düzenlenen etkinlik sayısı</b>	60	0	1	1	100
<b>PG 1.1.2 En az bir aile eğitimi alan veli oranı (yüzde)</b>	40	25	75	60	70
<b>Hedefe İlişkin Değerlendirmeler</b>					
2024-2025 eğitim öğretim yılında PG 1.1.1 için performansın %100 oranında gerçekleştiği görülmektedir. 2024-2025 eğitim öğretim yılında PG 1.1.2 için performansı %70 oranında gerçekleştiği göz önünde bulundurularak ailelerin eğitim faaliyetlerine katılımının artırılması için sınıf rehber öğretmenleri aracılığıyla telefon görüşmeleri yapılması planlanmıştır.					

\* 2024-2028 dönemini kapsayan stratejik plan için 2023 yılsonu değeridir.

\*\*Her yılın ilk altı ayında, ilgili hedefe ait performans göstergelerinin performans düzeyi dikkate alınarak izlemenin yapıldığı yılın sonu itibarıyla hedeflenen değere ulaşıp ulaşılamayacağını analizi yapılır. Hedeflene değere ulaşılmasını engelleyecek hususlar ve riskler varsa değerlendirilir. Hedeflenen değere ulaşılmasını sağlayacak temel tedbirler kısaca yer verilir.

\*PG 1.1.1'in performansının hedefe etkisinin çarpımı ile PG 1.1.2'nin performansının hedefe etkisinin çarpımları sonucunun toplanmasıyla elde edilir.

$$(%100 \times \%60) + (%70 \times \%40) = \%60 + \%28 = \%88$$



## EKLER:

EK-1 Paydaş Sınıflandırma Matrisi

PAYDAŞLAR	İÇ PAYDAŞLAR	DIŞ PAYDAŞLAR	YARARLANICI		
	Çalışanlar, Birimler	Temel ortak	Stratejik ortak	Tedarikçi	Müşteri, hedef kitle
Millî Eğitim Bakanlığı		√			
Valilik			√		
Millî Eğitim Müdürlüğü Çalışanları		√			
İlçe Millî Eğitim Müdürlükleri		√			
Okullar ve Bağlı Kurumlar		√			
Öğretmenler ve Diğer Çalışanlar	√				
Öğrenciler ve Veliler	√				
Okul Aile Birliği		√			
Üniversite			√		
Özel İdare				√	
Belediyeler				√	
Güvenlik Güçleri (Emniyet, Jandarma)			√		
Bayındırlık ve İskân Müdürlüğü					
Sosyal Hizmetler Müdürlüğü			√		
Gençlik ve Spor Müdürlüğü					
Muhtarlık					
İşveren kuruluşlar					
Sivil Toplum Kuruluşları					
Turizm Uygulama otelleri					

Tabloda yer paydaşların listesi okul/kurumun türüne ve yapısına göre değişkenlik gösterebilir.

√ : Tamamı 0 : Bir kısmı

EK-2 Paydaş Önceliklendirme Matrisi

Paydaş	İç Paydaş	Diş Paydaş	Yararlanıcı (Müşteri)	Neden Paydaş?	Önceliği
MEB		√		Bağlı olduğumuz merkezi idare	1
Öğrenciler			√	Hizmetlerimizden yaralandıkları için	1
Özel İdare		√		Tedarikçi mahalli idare	1
STK		0		Amaç ve hedeflerimize ulaşmak iş birliği yapacağımız kurumlar	..

**Ek-3 Yararlanıcı Ürün/Hizmet Matrisi**

Yararlanıcı (Müşteri)	Ürün/Hizmet	Ölçme-Değerlendirme	Mezunlar (Öğrenci)	Rehberlik, Kurs, Sosyal etkinlikler	Yayın	Altyapı, Donatım Yatırım	AR-GE, Projeler, Danışmanlık	Nitelikli İş Gücü	Yatılılık-Bursluluk	Eğitim-Öğretim (Öğrün-Yaygın)
Öğrenciler				√	√	√			0	√
Veliler				√						
Üniversiteler			√				0	0		
Medya							0	0		
Uluslararası kuruluşlar					0		0			
Meslek Kuruluşları										
Sağlık kuruluşları								0		
Diğer Kurumlar		0								
Özel sektör				0			0	√		

√: Tamamı 0: Bir kısmı

Okul/kurumlarda öğretmen, öğrenci, veli ve çalışanlara yönelik uygulanan memnuniyet anketlerinin sonuçları paydaşların görüşleri olarak kullanılabilir. Yöneticiler, öğretmenler ve diğer çalışanlarla toplantılar yapılmalı, sayısı fazla olan paydaşların görüşleri anket yoluyla alınmalıdır.

## EK-6 Örnek Hedef Kartı:

<b>TEMA: Eğitim ve Öğretimde Kalite</b>	
<b>Okul/Kurum Türü: Ortaokul</b>	
<b>Amaç</b>	A1.Öğrencilerin eğitim öğretime etkin katılımlarıyla donanımlı olarak bir üst öğrenime geçişi sağlanacaktır.
<b>Hedef</b>	H1. Öğrenme kayıpları önleyici çalışmalar yapılarak azaltılacaktır.
<b>Performans Göstergeleri</b>	PG 1.1 Bir eğitim ve öğretim yılında destekleme ve yetiştirme kurslarına kayıt yaptıran öğrenci oranı (%) PG 1.2 Destekleme ve yetiştirme kurslarına devam eden öğrencilerin katılım sağladığı derslerin not ortalaması PG 1.3 20 gün ve üzeri özürsüz devamsızlık yapan öğrenci oranı (%) PG 1.4 20 gün ve üzeri özürlü devamsızlık yapan öğrenci oranı (%)
<b>Stratejiler</b>	S1 Öğrencilerin genel derslerdeki kazanım eksiklikleri tespit edilerek destekleme ve yetiştirme kurslarıyla akademik yeterliklerinin artırılması sağlanacaktır. S2 Dijital platformlar aracılığıyla öğrencilerin tamamlayıcı ve destekleyici eğitim almaları sağlanacaktır. S3 DYK'lara yönelik ders içeriklerine katkı sağlayacak etkinlik, okuma vb aktivitelerin zenginleştirilmesi sağlanacaktır. S4 DYK içerikleri öğrencinin hazır bulunuşluk seviyesi dikkate alınarak hazırlanacaktır. S5 Öğrencilerin devamsızlık nedenleri tespit edilerek devamsızlığa neden olan etmenler giderilecektir.

<b>TEMA: Eğitim ve Öğretimde Kalite</b>	
<b>Okul/Kurum Türü: Ortaokul</b>	
<b>Amaç</b>	A2. Öğrencilere medeniyetimizin ve insanlığın ortak değerleriyle çağın gereklerine uygun bilgi, beceri, tutum ve davranışlar kazandırılacaktır.
<b>Hedef</b>	H1. Öğrencilerin akademik başarılarıyla birlikte tasarım ve girişimcilik yönlerini artırmaya yönelik bütüncül çalışmalar yürütülecektir.
<b>Performans Göstergeleri</b>	PG 1.1 Matematik dersi yıl sonu puanı ortalaması PG 1.2 Türkçe dersi yıl sonu puanı ortalaması PG 1.3 Fen Bilimleri dersi yıl sonu puanı ortalaması PG 1.4 Sosyal Bilimler dersi yıl sonu puanı ortalaması PG 1.5 Yabancı dil dersi yıl sonu puanı ortalaması PG 1.6 Öğrenci başına okunan kitap sayısı PG 1.7 Okulun katılım sağladığı ulusal ve uluslararası proje sayısı PG 1.8 Bir eğitim ve öğretim yılında yerel, ulusal ve uluslararası proje, yarışma vb. etkinliklere katılan öğrenci oranı (%) PG 1.9 Ortaokul 5. sınıflarda yabancı dil ağırlıklı eğitim alan öğrenci oranı
<b>Stratejiler</b>	S1 Öğrencilerin kazanım eksiklikleri tespit edilerek destekleme ve yetiştirme kurslarıyla akademik yeterliklerinin artırılması sağlanacaktır. S2 Öğrencilerin kompozisyon, resim, şiir vb. yarışmalara katılımları teşvik edilecek, okul içerisinde yapılan yarışmalarda öğrencilerin ödüllendirilmesi sağlanacaktır. S3 Okul kütüphanesi zenginleştirilecek, öğrencilerin kitap okumasını teşvik edecek etkinlikler düzenlenecektir. S4 Öğrencilerin yerel, ulusal ve uluslararası proje ve yarışmalara katılmaları teşvik edilecektir. S5 Öğrencilerin ortaokul 5.sınıflarda yabancı dil ağırlıklı eğitim almaları sağlanacaktır.

<b>TEMA: Kurumsal Kapasite</b>	
<b>Okul/Kurum Türü: Ortaokul</b>	
<b>Amaç</b>	A3. Eğitim ortamlarının fiziki imkânları geliştirilecektir.
<b>Hedef</b>	H1. Temel eğitimde okulların niteliğini arttıracak uygulamalara ve çalışmalara yer verilmesi sağlanacaktır.
<b>Performans Göstergeleri</b>	P 1.1 İyileştirilen fiziki mekân sayısı.
<b>Stratejiler</b>	S1 Fiziki mekânların (derslikler, spor salonu, kütüphaneler, atölyeler vb.) iyileştirilmesi için kamu idareleri, belediyeler ve işverenlerle iş birlikleri yapılacaktır.

<b>TEMA: Kurumsal Kapasite</b>	
<b>Okul/Kurum Türü: Ortaokul</b>	
<b>Amaç</b>	A4. Okulun eğitimin temel ilkeleri doğrultusunda niteliğini arttırmak amacıyla kurumsal kapasite geliştirilecektir.
<b>Hedef</b>	H2. Eğitim ve öğretimin sağlıklı ve güvenli bir ortamda gerçekleştirilmesi için okul sağlığı ve güvenliği geliştirilecektir.
<b>Performans Göstergeleri</b>	PG 1.1 Okulda yaşanan kaza sayısı PG 1.2 Bağımlılıkla mücadele ile ilgili konularda eğitim alan öğrenci ve öğretmen sayısı PG 1.3 Akran zorbalığı ve siber zorbalıkla ilgili konularda eğitim alan öğretmen, öğrenci ve veli sayısı PG 1.4 Sağlıklı beslenme ve obezite ile ilgili konularda verilen eğitim alan öğrenci, öğretmen ve veli sayısı PG 1.5 Hijyen, gıda güvenliği, bulaşıcı hastalıklar ile ilgili konularda verilen eğitim alan öğrenci, öğretmen ve personel sayısı PG 1.6 Sivil savunma eğitimlerine katılan öğrenci ve öğretmen sayısı PG 1.7 Afet ve acil durum tatbikat sayısı
<b>Stratejiler</b>	S1 Eğitim ortamları iş sağlığı ve güvenliği yönergesine uygun hâle getirilecektir. S2 Öğrenci, öğretmen ve velilerde farkındalık oluşturmak için bağımlılıkla mücadele, akran zorbalığı, siber zorbalık, sağlıklı beslenme ve obezite, hijyen, bulaşıcı hastalıklar ve gıda güvenliği gibi konularda alan uzmanları ile iş birliğinde eğitimler düzenlenecektir. S3 Doğa, insan ve teknoloji kaynaklı (deprem, sel, heyelan, yangın, çığ ve salgın hastalıklar vd.) afetlere karşı gerekli tedbirlerin alınması için çalışmalar yapılacaktır. S4 Doğa, insan ve teknoloji kaynaklı (deprem, sel, heyelan, yangın, çığ ve salgın hastalıklar vd.) konularında alan uzmanları ile iş birliğinde öğretmen ve öğrencilere farkındalık eğitimleri verilecektir. S5 Okulun afet ve acil durum eylem planının güncel tutulması sağlanacaktır. S6 Afet ve acil durum tatbikatları düzenlenecektir.

<b>TEMA: Eğitim Öğretimde Kalite</b>	
<b>Okul/Kurum Türü: Ortaokul</b>	
<b>Amaç</b>	A5. Ortaokul kademesinde öğrencilerin kaliteli eğitime erişimleri fırsat eşitliği temelinde artırılarak bilişsel, duyuşsal ve fiziksel olarak çok yönlü gelişimleri sağlanacak ve temel hayat becerilerini edinmiş öğrenciler yetiştirilecektir.
<b>Hedef</b>	H5.1 Öğrencilerin bilimsel, kültürel, sanatsal, sportif ve toplum hizmeti alanlarında ders dışı etkinliklere katılım oranı artırılabacaktır
<b>Performans Göstergeleri</b>	PG 1.1 Okulda bir eğitim ve öğretim döneminde bilimsel, kültürel, sanatsal ve sportif alanlarda en az bir faaliyete katılan öğrenci oranı (%) PG 1.2 Bir eğitim ve öğretim yılında en az iki sosyal sorumluluk ve toplum hizmeti çalışmalarına katılan öğrenci oranı (%) PG 1.3 Bir eğitim ve öğretim yılında yerel, ulusal ve uluslararası proje, yarışma vb. etkinliklere katılan öğrenci oranı (%) PG 1.4 Okulda bir eğitim ve öğretim yılında geleneksel çocuk oyunları alt başlığında en az bir faaliyete katılan öğrenci oranı (%) PG 1.5 Okulda bir eğitim ve öğretim yılında geleneksel çocuk oyunlarına yönelik olarak düzenlenen alan/me kan sayısı.
<b>Stratejiler</b>	S1 Her bir öğrencinin bir kulüp faaliyetinde aktif olarak yer alması sağlanarak kulüp faaliyetlerinin etkinliği artırılabacaktır. S2 Öğrencilerin seviyelerine uygun olarak toplumsal sorunların çözümüne katkı sağlamak ve farkındalık oluşturmak amacıyla afet ve acil durum, çevre, eğitim, spor, kültür ve turizm, sağlık ve sosyal hizmetler alanlarında toplum hizmeti faaliyetlerine katılımları artırılabacaktır. S3 Okul bünyesinde yarışmalar düzenlenecektir. S4 Diğer kurum ve kuruluşlarla iş birliği içerisinde yürütülen bilimsel, sosyal, kültürel, sanatsal ve sportif alanlardaki faaliyetler artırılabacaktır. S5 Okul bahçeleri çocukların geleneksel oyunlarla vakit geçirmelerini sağlayacak ve gelişimlerini destekleyecek şekilde etkin olarak kullanılacaktır S6 Okul bünyesinde etkinlikler düzenlenecektir. S7 Öğrencilerin yerel, ulusal ve uluslararası proje ve yarışmalara katılmaları teşvik edilecektir. S8 E-okul sisteminde bulunan sosyal etkinlik modülünde gerçekleştirilen etkinlikler işlenecektir. S9 Okul bahçeleri geleneksel çocuk oyunlarına yönelik düzenlenecektir. S10 Öğrenci seviyesine ve öğretim programı kazanımlarına uygun olarak geleneksel çocuk oyunları

<b>TEMA: Kurumsal Kapasite</b>	
<b>Okul/Kurum Türü: Ortaokul</b>	
<b>Amaç</b>	A6. Eğitim ve öğretimin niteliğinin geliştirilmesini sağlanacaktır.
<b>Hedef</b>	H1. Kurum personelinin mesleki gelişimlerinin artırılması sağlanacaktır.
<b>Performans Göstergeleri</b>	PG 1.1 Hizmet içi eğitim alan yönetici ve öğretmen sayısı PG 1.2 Eğitim alan yardımcı personel sayısı PG 1.3 Uzaktan hizmet içi eğitime katılan öğretmen sayısı PG 1.4 Ulusal ve uluslararası projelere katılım sağlayan öğretmen sayısı PG 1.5 Öğretmenlere yönelik düzenlenen eğitim sayısı PG 1.6 Yöneticilere yönelik düzenlenen eğitim sayısı PG 1.7 Yüksek lisans eğitimini sürdüren/ tamamlayan öğretmen ve yönetici sayısı PG 1.8 Doktora eğitimini sürdüren/tamamlayan öğretmen ve yönetici sayısı
<b>Stratejiler</b>	S1 Okul yöneticilerinin ve öğretmenlerin mesleki gelişim ihtiyaçları tespit edilerek bu ihtiyaçları gidermeye yönelik bir mesleki gelişim planı hazırlanacaktır. S2 Bakanlık, diğer kurum ve kuruluşlarla yapılan iş birlikleri kapsamında yardımcı personelin görev alanı ile ilgili iş başı eğitim almaları sağlanacaktır. S3 Okul öğretmenlerinin alanlarında mesleki gelişimlerini ve öğretmenlik yeterliklerini geliştirmek için mahalli ve merkezi düzeyde eğitim almaları sağlanacaktır. S4 Okul yöneticilerinin ve öğretmenlerin dijital platformlar aracılığıyla verilen eğitimlere katılmaları teşvik edilecektir. S5 Okul personelinin motivasyon, iş doyum ve kurumsal bağlılık düzeylerini artıracak çalışmalar yapılacaktır.



<b>TEMA: Eğitim-Öğretime Erişim ve Katılım</b>	
<b>Okul/Kurum Türü: Ortaokul</b>	
<b>Amaç</b>	A1. Öğrencilerin eğitim öğretime etkin katılımlarıyla donanımlı olarak bir üst öğrenime geçişi sağlanacaktır.
<b>Hedef</b>	H1.1. Öğrenme kayıpları önleyici çalışmalar yapılarak azaltılacaktır.
<b>Performans Göstergeleri</b>	PG 1.1.1. Bir eğitim ve öğretim yılında destekleme ve yetiştirme kurslarına kayıt yaptıran öğrenci oranı (%) PG 1.1.2. Destekleme ve yetiştirme kurslarına devam eden öğrencilerin katılım sağladığı derslerin not ortalaması PG 1.1.3. 20 gün ve üzeri özürsüz devamsızlık yapan öğrenci oranı (%) PG 1.1.4. 20 gün ve üzeri özürlü devamsızlık yapan öğrenci oranı (%)
<b>Stratejiler</b>	S1. Öğrencilerin genel derslerdeki kazanım eksiklikleri tespit edilerek destekleme ve yetiştirme kurslarıyla akademik yeterliklerinin artırılması sağlanacaktır. S2. Dijital platformlar aracılığıyla öğrencilerin tamamlayıcı ve destekleyici eğitim almaları sağlanacaktır. S3. DYK'lara yönelik ders içeriklerine katkı sağlayacak etkinlik, okuma vb aktivitelerin zenginleştirilmesi sağlanacaktır. S4. DYK içerikleri öğrencinin hazır bulunuşluk seviyesi dikkate alınarak hazırlanacaktır. S5. Öğrencilerin devamsızlık nedenleri tespit edilerek devamsızlığa neden olan etmenler giderilecektir.

<b>TEMA: Eğitim ve Öğretimde Kalite</b>	
<b>Okul/Kurum Türü: Ortaokul</b>	
<b>Amaç</b>	A2. Öğrencilere medeniyetimizin ve insanlığın ortak değerleriyle çağın gereklerine uygun bilgi, beceri, tutum ve davranışlar kazandırılacaktır.
<b>Hedef</b>	H2. 1. Öğrencilerin akademik başarılarıyla birlikte tasarım ve girişimcilik yönlerini artırmaya yönelik bütüncül çalışmalar yürütülecektir.
<b>Performans Göstergeleri</b>	PG 2.1.1. Matematik dersi yıl sonu puanı ortalaması PG 2.1.2. Türkçe dersi yıl sonu puanı ortalaması PG 2.1.3. Fen Bilimleri dersi yıl sonu puanı ortalaması PG 2.1.4. Sosyal Bilimler dersi yıl sonu puanı ortalaması PG 2.1.5. Yabancı dil dersi yıl sonu puanı ortalaması PG 2.1.6. Kur'an-ı Kerim dersi yıl sonu puanı ortalaması PG 2.1.7. Arapça dersi yıl sonu puanı ortalaması PG 2.1.8. Peygamberimizin Hayatı dersi yıl sonu puanı ortalaması PG 2.1.9. Temel Dinî Bilgiler dersi yıl sonu puanı ortalaması PG 2.1.10. Öğrenci başına okunan kitap sayısı PG 2.1.11. Okulun katılım sağladığı ulusal ve uluslararası proje sayısı PG 2.1.12. Bir eğitim ve öğretim yılında yerel, ulusal ve uluslararası proje, yarışma vb. etkinliklere katılan öğrenci oranı (%) PG 2.1.13. Ortaokul 5. sınıflarda yabancı dil ağırlıklı eğitim alan öğrenci oranı
<b>Stratejiler</b>	S1. Öğrencilerin kazanım eksiklikleri tespit edilerek destekleme ve yetiştirme kurslarıyla akademik yeterliklerinin artırılması sağlanacaktır. S2. Öğrencilerin kompozisyon, resim, şiir vb. yarışmalara katılımları teşvik edilecek, okul içerisinde yapılan yarışmalarda ödüllendirilmeleri sağlanacaktır. S3. Okul kütüphanesi zenginleştirilecek, öğrencilerin kitap okumasını teşvik edecek etkinlikler düzenlenecektir. S4. Öğrencilerin yerel, ulusal ve uluslararası proje ve yarışmalara katılmaları teşvik edilecektir. S5. Öğrencilerin ortaokul 5.sınıflarda yabancı dil ağırlıklı eğitim almaları sağlanacaktır.

<b>TEMA: Eğitim ve Öğretimde Kalite</b>	
<b>Okul/Kurum Türü: Ortaokul</b>	
<b>Amaç</b>	A2. Öğrencilere medeniyetimizin ve insanlığın ortak değerleriyle çağın gereklerine uygun bilgi, beceri, tutum ve davranışlar kazandırılacaktır.
<b>Hedef</b>	H2.2 Öğrencilerin bilimsel, kültürel, sanatsal, sportif ve toplum hizmeti alanlarında ders dışı etkinliklere katılım oranı artırılabacaktır.
<b>Performans Göstergeleri</b>	PG 2.2.1. Okulda bir eğitim ve öğretim döneminde bilimsel, kültürel, sanatsal ve sportif alanlarda en az bir faaliyete katılan öğrenci oranı (%) PG 2.2.2. Bir eğitim ve öğretim yılında en az iki sosyal sorumluluk ve toplum hizmeti çalışmalarına katılan öğrenci oranı (%) PG 2.2.3. Bir eğitim ve öğretim yılında yerel, ulusal ve uluslararası proje, yarışma vb. etkinliklere katılan öğrenci oranı (%) PG 2.2.4. Okulda bir eğitim ve öğretim yılında geleneksel çocuk oyunları alt başlığında en az bir faaliyete katılan öğrenci oranı (%)
<b>Stratejiler</b>	S1. Her bir öğrencinin bir kulüp faaliyetinde aktif olarak yer alması sağlanarak kulüp faaliyetlerinin etkinliği artırılacaktır. S2. Öğrencilerin seviyelerine uygun olarak toplumsal sorunların çözümüne katkı sağlamak ve farkındalık oluşturmak amacıyla afet ve acil durum, çevre, eğitim, spor, kültür ve turizm, sağlık ve sosyal hizmetler alanlarında toplum hizmeti faaliyetlerine katılımları artırılacaktır. S3. Okul bünyesinde yarışmalar düzenlenecektir. S4. Diğer kurum ve kuruluşlarla iş birliği içerisinde yürütülen bilimsel, sosyal, kültürel, sanatsal ve sportif alanlardaki faaliyetler artırılacaktır. S5. Okul bahçeleri çocukların geleneksel oyunlarla vakit geçirmelerini sağlayacak ve gelişimlerini destekleyecek şekilde etkin olarak kullanılacaktır S6. Okul bünyesinde etkinlikler düzenlenecektir. S7. Öğrencilerin yerel, ulusal ve uluslararası proje ve yarışmalara katılmaları teşvik edilecektir. S8. Okul bahçeleri geleneksel çocuk oyunlarına yönelik düzenlenecektir. S9. Öğrenci seviyesine ve öğretim programı kazanımlarına uygun olarak geleneksel çocuk oyunları ders içi etkinliklerde kullanılacaktır.

--	--

<b>TEMA: Kurumsal Kapasite</b>	
<b>Okul/Kurum Türü: Ortaokul</b>	
<b>Amaç</b>	A3. Eğitimin temel ilkeleri doğrultusunda okulun niteliğini arttırmak amacıyla kurumsal kapasite geliştirilecektir.
<b>Hedef</b>	H3. 1. Temel eğitimde okulların niteliğini arttıracak uygulamalara ve çalışmalara yer verilmesi sağlanacaktır.
<b>Performans Göstergeleri</b>	PG 3.1.1. İyileştirilen fiziki mekân sayısı.
<b>Stratejiler</b>	S1. Fiziki mekânların (derslikler, spor salonu, kütüphaneler, atölyeler vb.) iyileştirilmesi için kamu idareleri, belediyeler ve işverenlerle iş birlikleri yapılacaktır.

<b>TEMA: Kurumsal Kapasite</b>	
<b>Okul/Kurum Türü: Ortaokul</b>	
<b>Amaç</b>	A3. Eğitimin temel ilkeleri doğrultusunda okulun niteliğini arttırmak amacıyla kurumsal kapasite geliştirilecektir.
<b>Hedef</b>	H3.2.Eğitim ve öğretimin sağlıklı ve güvenli bir ortamda gerçekleştirilmesi için okul sağlığı ve güvenliği geliştirilecektir.
<b>Performans Göstergeleri</b>	PG 3.2.1. Okulda yaşanan kaza sayısı PG 3.2.2. Bağımlılıkla mücadele ile ilgili konularda eğitim alan öğrenci ve öğretmen sayısı PG 3.2.3. Akran zorbalığı ve siber zorbalıkla ilgili konularda eğitim alan öğretmen, öğrenci ve veli sayısı PG 3.2.4. Sağlıklı beslenme ve obezite ile ilgili konularda verilen eğitim alan öğrenci, öğretmen ve veli sayısı PG 3.2.5. Hijyen, gıda güvenliği, bulaşıcı hastalıklar ile ilgili konularda verilen eğitim alan öğrenci, öğretmen ve personel sayısı PG 3.2.6. Sivil savunma eğitimlerine katılan öğrenci ve öğretmen sayısı PG 3.2.7. Afet ve acil durum tatbikat sayısı
<b>Stratejiler</b>	S1. Eğitim ortamları iş sağlığı ve güvenliği yönergesine uygun hâle getirilecektir. S2. Öğrenci, öğretmen ve velilerde farkındalık oluşturmak için bağımlılıkla mücadele, akran zorbalığı, siber zorbalık, sağlıklı beslenme ve obezite, hijyen, bulaşıcı hastalıklar ve gıda güvenliği gibi konularda alan uzmanları ile iş birliğinde eğitimler düzenlenecektir. S3. Doğa, insan ve teknoloji kaynaklı (deprem, sel, heyelan, yangın, çığ ve salgın hastalıklar vd.) afetlere karşı gerekli tedbirlerin alınması için çalışmalar yapılacaktır. S4. Doğa, insan ve teknoloji kaynaklı (deprem, sel, heyelan, yangın, çığ ve salgın hastalıklar vd.) konularında alan uzmanları ile iş birliğinde öğretmen ve öğrencilere farkındalık eğitimleri verilecektir. S5. Okulun afet ve acil durum eylem planının güncel tutulması sağlanacaktır. S6. Afet ve acil durum tatbikatları düzenlenecektir.

<b>TEMA: Kurumsal Kapasite</b>	
<b>Okul/Kurum Türü: Ortaokul</b>	
<b>Amaç</b>	A3. Eğitimin temel ilkeleri doğrultusunda okulun niteliğini arttırmak amacıyla kurumsal kapasite geliştirilecektir.
<b>Hedef</b>	H3.3. Kurum personelinin mesleki gelişimlerinin artırılması sağlanacaktır.
<b>Performans Göstergeleri</b>	PG 3.3.1. Hizmet içi eğitim alan yönetici ve öğretmen sayısı PG 3.3.2. Eğitim alan yardımcı personel sayısı PG 3.3.3. Uzaktan hizmet içi eğitime katılan öğretmen sayısı PG 3.3.4. Ulusal ve uluslararası projelere katılım sağlayan öğretmen sayısı PG 3.3.5. Öğretmenlere yönelik düzenlenen eğitim sayısı PG 3.3.6. Yöneticilere yönelik düzenlenen eğitim sayısı PG 3.3.7. Yüksek lisans eğitimini sürdüren/ tamamlayan öğretmen ve yönetici sayısı PG 3.3.8. Doktora eğitimini sürdüren/tamamlayan öğretmen ve yönetici sayısı
<b>Stratejiler</b>	S1. Okul yöneticilerinin ve öğretmenlerin mesleki gelişim ihtiyaçları tespit edilerek bu ihtiyaçları gidermeye yönelik bir mesleki gelişim planı hazırlanacaktır. S2. Bakanlık, diğer kurum ve kuruluşlarla yapılan iş birlikleri kapsamında yardımcı personelin görev alanı ile ilgili iş başı eğitim almaları sağlanacaktır. S3. Okul öğretmenlerinin alanlarında mesleki gelişimlerini ve öğretmenlik yeterliklerini geliştirmek için mahalli ve merkezi düzeyde eğitim almaları sağlanacaktır. S4. Okul yöneticilerinin ve öğretmenlerin dijital platformlar aracılığıyla verilen eğitimlere katılmaları teşvik edilecektir. S5. Okul personelinin motivasyon, iş doyum ve kurumsal bağlılık düzeylerini artıracak çalışmalar yapılacaktır.

<b>TEMA: Eğitim Öğretime Erişim ve Katılım</b>	
<b>Okul/Kurum Türü: Ortaokul</b>	
<b>Amaç</b>	A1. Öğrencilerin eğitim öğretime etkin katılımlarıyla donanımlı olarak bir üst öğrenime geçişi sağlanacaktır.
<b>Hedef</b>	H1.1. Öğrenme kayıpları önleyici çalışmalar yapılarak azaltılacaktır.
<b>Performans Göstergeleri</b>	PG 1.1.1. Bir eğitim ve öğretim yılında destekleme ve yetiştirme kurslarına kayıt yaptıran öğrenci oranı (%) PG 1.1.2. Destekleme ve yetiştirme kurslarına devam eden öğrencilerin katılım sağladığı derslerin not ortalaması PG 1.1.3. 20 gün ve üzeri özürsüz devamsızlık yapan öğrenci oranı (%) PG 1.1.4. 20 gün ve üzeri özürlü devamsızlık yapan öğrenci oranı (%)
<b>Stratejiler</b>	S 1. Öğrencilerin genel derslerdeki kazanım eksiklikleri tespit edilerek destekleme ve yetiştirme kurslarıyla akademik yeterliklerinin artırılması sağlanacaktır. S2. Dijital platformlar aracılığıyla öğrencilerin tamamlayıcı ve destekleyici eğitim almaları sağlanacaktır. S3. DYK'lara yönelik ders içeriklerine katkı sağlayacak etkinlik, okuma vb aktivitelerin zenginleştirilmesi sağlanacaktır. S4. DYK içerikleri öğrencinin hazır bulunuşluk seviyesi dikkate alınarak hazırlanacaktır. S5. Öğrencilerin devamsızlık nedenleri tespit edilerek devamsızlığa neden olan etmenler giderilecektir.

<b>TEMA: Eğitim ve Öğretimde Kalite</b>	
<b>Okul/Kurum Türü: Ortaokul</b>	
<b>Amaç</b>	A2. Öğrencilere medeniyetimizin ve insanlığın ortak değerleriyle çağın gereklerine uygun bilgi, beceri, tutum ve davranışlar kazandırılacaktır.
<b>Hedef</b>	H2. 1. Öğrencilerin akademik başarılarıyla birlikte tasarım ve girişimcilik yönlerini artırmaya yönelik bütüncül çalışmalar yürütülecektir.
<b>Performans Göstergeleri</b>	PG 2.1.1. Matematik dersi yıl sonu puanı ortalaması PG 2.1.2. Türkçe dersi yıl sonu puanı ortalaması PG 2.1.3. Fen Bilimleri dersi yıl sonu puanı ortalaması PG 2.1.4. Sosyal Bilimler dersi yıl sonu puanı ortalaması PG 2.1.5. Yabancı dil dersi yıl sonu puanı ortalaması PG 2.1.6. Kur'an-ı Kerim dersi yıl sonu puanı ortalaması PG 2.1.7. Arapça dersi yıl sonu puanı ortalaması PG 2.1.8. Peygamberimizin Hayatı dersi yıl sonu puanı ortalaması PG 2.1.9. Temel Dinî Bilgiler dersi yıl sonu puanı ortalaması PG 2.1.10. Öğrenci başına okunan kitap sayısı PG 2.1.11. Okulun katılım sağladığı ulusal ve uluslararası proje sayısı PG 2.1.12. Bir eğitim ve öğretim yılında yerel, ulusal ve uluslararası proje, yarışma vb. etkinliklere katılan öğrenci oranı (%) PG 2.1.13. Ortaokul 5. sınıflarda yabancı dil ağırlıklı eğitim alan öğrenci oranı



<b>Stratejiler</b>	<p>S 1. Öğrencilerin kazanım eksiklikleri tespit edilerek destekleme ve yetiştirme kurslarıyla akademik yeterliklerinin artırılması sağlanacaktır.</p> <p>S2. Öğrencilerin kompozisyon, resim, şiir vb. yarışmalara katılımları teşvik edilecek, okul içerisinde yapılan yarışmalarda ödüllendirilmeleri sağlanacaktır.</p> <p>S 3. Okul kütüphanesi zenginleştirilecek, öğrencilerin kitap okumasını teşvik edecek etkinlikler düzenlenecektir.</p> <p>S 4. Öğrencilerin yerel, ulusal ve uluslararası proje ve yarışmalara katılımları teşvik edilecektir.</p> <p>S 5. Öğrencilerin ortaokul 5. sınıflarda yabancı dil ağırlıklı eğitim almaları sağlanacaktır.</p>
--------------------	---

<b>TEMA: Eğitim Öğretimde Kalite</b>	
<b>Okul/Kurum Türü: Ortaokul</b>	
<b>Amaç</b>	A2. Öğrencilere medeniyetimizin ve insanlığın ortak değerleriyle çağın gereklerine uygun bilgi, beceri, tutum ve davranışlar kazandırılacaktır.
<b>Hedef</b>	H2.2 Öğrencilerin bilimsel, kültürel, sanatsal, sportif ve toplum hizmeti alanlarında ders dışı etkinliklere katılım oranı artırılacaktır.
<b>Performans Göstergeleri</b>	<p>PG 2.2.1. Okulda bir eğitim ve öğretim döneminde bilimsel, kültürel, sanatsal ve sportif alanlarda en az bir faaliyete katılan öğrenci oranı (%)</p> <p>PG 2.2.2. Bir eğitim ve öğretim yılında en az iki sosyal sorumluluk ve toplum hizmeti çalışmalarına katılan öğrenci oranı (%)</p> <p>PG 2.2.3. Bir eğitim ve öğretim yılında yerel, ulusal ve uluslararası proje, yarışma vb. etkinliklere katılan öğrenci oranı (%)</p> <p>PG 2.2.4. Okulda bir eğitim ve öğretim yılında geleneksel çocuk oyunları alt başlığında en az bir faaliyete katılan öğrenci oranı (%)</p>

<b>Stratejiler</b>	<p>S 1. Her bir öğrencinin bir kulüp faaliyetinde aktif olarak yer alması sağlanarak kulüp faaliyetlerinin etkinliği artırılacaktır.</p> <p>S 2. Öğrencilerin seviyelerine uygun olarak toplumsal sorunların çözümüne katkı sağlamak ve farkındalık oluşturmak amacıyla afet ve acil durum, çevre, eğitim, spor, kültür ve turizm, sağlık ve sosyal hizmetler alanlarında toplum hizmeti faaliyetlerine katılımları artırılacaktır.</p> <p>S 3. Okul bünyesinde yarışmalar düzenlenecektir.</p> <p>S 4. Diğer kurum ve kuruluşlarla iş birliği içerisinde yürütülen bilimsel, sosyal, kültürel, sanatsal ve sportif alanlardaki faaliyetler artırılacaktır.</p> <p>S 5. Okul bahçeleri çocukların geleneksel oyunlarla vakit geçirmelerini sağlayacak ve gelişimlerini destekleyecek şekilde etkin olarak kullanılacaktır</p>
--------------------	---

<b>TEMA: Kurumsal Kapasite</b>	
<b>Okul/Kurum Türü: Ortaokul</b>	
<b>Amaç</b>	A3. Eğitimin temel ilkeleri doğrultusunda okulun niteliğini arttırmak amacıyla kurumsal kapasite geliştirilecektir.
<b>Hedef</b>	H3. 1. Temel eğitimde okulların niteliğini arttıracak uygulamalara ve çalışmalara yer verilmesi sağlanacaktır.
<b>Performans Göstergeleri</b>	P 3.1.1. İyileştirilen fiziki mekân sayısı.
<b>Stratejiler</b>	S1. Fiziki mekânların (derslikler, spor salonu, kütüphaneler, atölyeler vb.) iyileştirilmesi için kamu idareleri, belediyeler ve işverenlerle iş birlikleri yapılacaktır.

<b>TEMA: Kurumsal Kapasite</b>	
<b>Okul/Kurum Türü: Ortaokul</b>	
<b>Amaç</b>	A3. Eğitimin temel ilkeleri doğrultusunda okulun niteliğini arttırmak amacıyla kurumsal kapasite geliştirilecektir.
<b>Hedef</b>	H3.2. Eğitim ve öğretimin sağlıklı ve güvenli bir ortamda gerçekleştirilmesi için okul sağlığı ve güvenliği geliştirilecektir.
<b>Performans Göstergeleri</b>	PG 3.2.1. Okulda yaşanan kaza sayısı PG 3.2.2. Bağımlılıkla mücadele ile ilgili konularda eğitim alan öğrenci ve öğretmen sayısı PG 3.2.3. Akran zorbalığı ve siber zorbalıkla ilgili konularda eğitim alan öğretmen, öğrenci ve veli sayısı PG 3.2.4. Sağlıklı beslenme ve obezite ile ilgili konularda verilen eğitim alan öğrenci, öğretmen ve veli sayısı PG 3.2.5. Hijyen, gıda güvenliği, bulaşıcı hastalıklar ile ilgili konularda verilen eğitim alan öğrenci, öğretmen ve personel sayısı PG 3.2.6. Sivil savunma eğitimlerine katılan öğrenci ve öğretmen sayısı PG 3.2.7. Afet ve acil durum tatbikat sayısı
<b>Stratejiler</b>	S 1. Eğitim ortamları iş sağlığı ve güvenliği yönergesine uygun hâle getirilecektir. S2. Öğrenci, öğretmen ve velilerde farkındalık oluşturmak için bağımlılıkla mücadele, akran zorbalığı, siber zorbalık, sağlıklı beslenme ve obezite, hijyen, bulaşıcı hastalıklar ve gıda güvenliği gibi konularda alan uzmanları ile iş birliğinde eğitimler düzenlenecektir. S 3. Doğa, insan ve teknoloji kaynaklı (deprem, sel, heyelan, yangın, çığ ve salgın hastalıklar vd.) afetlere karşı gerekli tedbirlerin alınması için çalışmalar yapılacaktır. S4. Doğa, insan ve teknoloji kaynaklı (deprem, sel, heyelan, yangın, çığ ve salgın hastalıklar vd.) konularında alan uzmanları ile iş birliğinde öğretmen ve öğrencilere farkındalık eğitimleri verilecektir. S 5. Okulun afet ve acil durum eylem planının güncel tutulması sağlanacaktır. S 6. Afet ve acil durum tatbikatları düzenlenecektir.

<b>TEMA: Kurumsal Kapasite</b>	
<b>Okul/Kurum Türü: Ortaokul</b>	
<b>Amaç</b>	A3. Eğitimin temel ilkeleri doğrultusunda okulun niteliğini arttırmak amacıyla kurumsal kapasite geliştirilecektir.
<b>Hedef</b>	H3.3. Kurum personelinin mesleki gelişimlerinin artırılması sağlanacaktır.
<b>Performans Göstergeleri</b>	PG 3.3.1. Hizmet içi eğitim alan yönetici ve öğretmen sayısı PG 3.3.2. Eğitim alan yardımcı personel sayısı PG 3.3.3. Uzaktan hizmet içi eğitime katılan öğretmen sayısı PG 3.3.4. Ulusal ve uluslararası projelere katılım sağlayan öğretmen sayısı PG 3.3.5. Öğretmenlere yönelik düzenlenen eğitim sayısı PG 3.3.6. Yöneticilere yönelik düzenlenen eğitim sayısı PG 3.3.7. Yüksek lisans eğitimini sürdüren/ tamamlayan öğretmen ve yönetici sayısı PG 3.3.8. Doktora eğitimini sürdüren/tamamlayan öğretmen ve yönetici sayısı
<b>Stratejiler</b>	S 1. Okul yöneticilerinin ve öğretmenlerin mesleki gelişim ihtiyaçları tespit edilerek bu ihtiyaçları gidermeye yönelik bir mesleki gelişim planı hazırlanacaktır. S 2. Bakanlık, diğer kurum ve kuruluşlarla yapılan iş birlikleri kapsamında yardımcı personelin görev alanı ile ilgili iş başı eğitim almaları sağlanacaktır. S3. Okul öğretmenlerinin alanlarında mesleki gelişimlerini ve öğretmenlik yeterliklerini geliştirmek için mahalli ve merkezi düzeyde eğitim almaları sağlanacaktır. S 4. Okul yöneticilerinin ve öğretmenlerin dijital platformlar aracılığıyla verilen eğitimlere katılmaları teşvik edilecektir. S5. Okul personelinin motivasyon, iş doyumu ve kurumsal bağlılık düzeylerini artıracak çalışmalar yapılacaktır.

